

Х. Х. БИДЖИЕВ

### КРЕПОСТНЫЕ СООРУЖЕНИЯ ХУМАРИНСКОГО ГОРОДИЩА

Остатки большого по своим размерам Хумаринского городища возвышаются на правом берегу Кубани возле аула Хумара, в 11 км. к северу от г. Карачаевска. Оно располагалось на высоте более 1000 м над уровнем моря и занимало плоскую вершину горного плато-отрога, называемый местным населением Калезж, зажатого между верховьями балок, соединенного с основным массивом гор. В центре этого перешейка возвышается курганообразный холм естественного происхождения — цитадель городища (высота 43 м.). Следовательно, доступной для нападения или проникновения остается одна — восточная сторона памятника.

Планировка городища строго подчинена рельефу местности и соответствует функциональному назначению Хумаринского комплекса как крупной военной крепости. Оно имеет вытянутые с запада на восток неправильные очертания. Протяженность городища 840 м при ширине 480 м.

Памятник имеет четкую структуру и состоит из трех частей: цитадели, собственно, крепости — города и открытого поселения,<sup>1</sup> общая площадь его более 40 га.

Основная часть, как сам город-крепость, была обнесена по периметру мощной каменной стеной, усиленной многочисленными башнями. Она тянется по самому обрывистому краю отрога, перерезает с двух сторон у подножия холма — цитадели перешеек и поднимается к его вершине, т. е. концы стены смыкаются на вершине цитадели. В зависимости от рельефа местности стена образует много ломанных линий, поворот и имеет общую протяженность более 2 000 м. Раскопками последних лет на 4 раскопах (раскоп «1», «2», «А», «Б»), заложенных на городище, исследована значительная

часть большой стены, представляющей в сочетании с башнями, остатки первоклассного военно-фортификационного сооружения. Она сложена из хорошо отесанных прямоугольных блоков, причем несмотря на четкое выделение панцирных рядов, внутренность стены заполнялась не бутом, а такими же блоками. Кладка панцирных рядов выполнена по системе «тычком и ложком»: блоки первого нижнего ряда были уложены короткой гранью (торцом) наружу и уходили в толщу стены, блоки второго ряда укладывались наружу длинной гранью (либо плашмя, либо на оброзок), блоки третьего ряда повторяли кладку тычком и т. д. В некоторых участках нижний ряд состоял из блоков, положенных в плоскости стены длинной гранью, а второй из блоков, уложенных тычком, третий ряд повторял кладку первого, четвертый второго и т. д. В целом при возведении крепостных сооружений (стены и башни) строители придерживались описанного приема кладки блоков. Но не всегда и не во всех участках стены придерживались этого принципа кладки блоков. Древние строители четко соблюдали указанный прием кладки при возведении восточной стены крепости. Блоки, использованные в кладке восточной стены (раскопы «1», «А»), хорошо обработаны, в большинстве своем они имеют форму крупных квадратов. Их размеры колеблются в пределах:  $1,00 \times 0,45 \times 0,35$ ;  $0,80 \times 0,40 \times 0,30$  м. Строители отступали от этого приема кладки при возведении южной стены памятника. Правда, методы постановки блоков здесь те же, по преимуществу «тычком» и «ложком», но кладка менее тщательна с менее регулярным соблюдением чередования последовательности укладки камней и рядов. В отдельных рядах кладки этих стен, наряду с крупными блоками-квадрами, использованы каменные плиты, уложенные плашмя. Северная стена, как показали результаты исследования 1979—1980 гг, по характеру кладки отличается от восточной стены. Она состоит из двух панцирей, а середина забутована щебнем и битыми камнями. Такая техника кладки широко практиковалась в средние века на Кавказе, в близких Хумаре по материалу и этническому составу памятниках нижнего Дона<sup>2</sup>.

Большая стена поставлена без фундамента на слабо сnivelированную поверхность скалы — материка. Строители не пытались заглубить стену или создать для нее протяженное сnivelированное ложе, они вели кладку непосредственно по рельефу, походу, решая, возникающие перед ними конструктивные задачи, связанные с повышением или понижением

склона плато, где находится древнее поселение. В настоящее время стена сильно разрушена и максимальная высота ее превышает 2—3 м при толщине более 5 метров. Но в древности она имела внушительную высоту. Причем, мощность ее в разных участках зависела от важности обороняемого участка. Так, на восточной стороне, в единственном участке, доступном для нападения, она имела, на наш взгляд, высоту 10—15 м при толщине более 5 м, а других участках, исследованных нами, толщина ее не превышает 3,50 м и соответственно имела меньшую высоту.

При возведении стены был использован известковый раствор. Причем в южной и восточной частях стены он применялся, главным образом, для промазки снаружи швов между камнями нижнего ряда. Известковый раствор максимально использован при кладке панцирных рядов на склоне цитадели и башен, фланкировавших главные ворота крепости. Здесь все блоки панцирных рядов уложены на известковом растворе.

Стена завершалась зубчатым парапетом, была снабжена многочисленными бойницами, и после завершения строительства, с обеих сторон была побелена известковым раствором. Причем крепостные стены предназначены были не для пассивной обороны. Они, как уже отмечалось, были снабжены мощными пристенными и выносными башнями, которые являлись важными узлами в сложной системе обороны городка-крепости. В настоящее время хорошо прослеживаются остатки 14 башен (рис. 1).

Работами последних лет открыты и исследованы четыре башни. Одна на восточной стороне, в раскопе «А», вторая на южной стене над устьем балки Шугара, в раскопе «Б» и две на южной стене, которые фланкировали главные ворота крепости (рис. 1).

Как уже отмечалось, башни в плане имеют прямоугольную форму и максимально сохранились на высоту 2,30—2,60 м. Сохранившиеся части их представляют остаток монолитного основания, целиком заполненного камнем. Они были построены одновременно с прилегающей к ним крепостной стеной. Об этом свидетельствует то, что на линии стыка стены и башен отчетливо выявляются блоки перевязи. Размеры башен 11,10 × 7,75 м; 10,70 × 9 м; 10 × 9 м; 11 × 10 м. Для постройки башен, как и для постройки стены, были применены отесанные квадраты местного песчаника (размеры блоков: 0,90 × 0,40 × 0,30 м; 0,50 × 0,35 × 0,20 м). Стены

башен представляют собой род панцирной облицовки ее внутреннего каменного массива, причем отдельные удлиненные блоки стены положены перпендикулярно ее фронту с тем, чтобы осуществлять связь облицовки и ее внутреннего заполнения. Пространство между стенами — облицовкой было заполнено уложенными в горизонтальные ряды блоками, подобными блокам, использованным для внешней облицовки. На углах, как правило, укладывались более крупные квадраты, в середину фронта стены шли камни поменьше. Башни, как и крепостные стены, были поставлены без фундамента и блоки панцирных рядов уложены на известковом растворе. Раскопанные остатки башен представляют нижнюю сплошную часть — основание, на котором были возведены верхние этажи, служившие помещением для стражи. К верхним этажам башен вели каменные лестницы сооруженные вдоль их стен с внутренней стороны. Так, в раскопе «Б» были обнаружены остатки лестницы, ведущей на второй этаж башни<sup>3</sup>. Лестница была пристроена к оборонительной стене и северо-восточному углу башни со стороны стены — с востока. Пристройка — основание лестницы представляла собой однорядную облицовочную кладку, выполненную в основном «ложком». В кладке были преимущественно использованы плитообразные блоки, которые придали ей облик, отличный от облика облицовочного панциря башни.

Помимо основной стены, городище было укреплено еще одной — передовой оборонительной стеной, возведенной с восточной наиболее опасной стороны памятника.

Работы 1975—1980 гг. здесь привели к открытию каменной кладки, которая прослеживается в направлении северо-юг, параллельно большой оборонительной стене, открытой ранее. Протяженность расчищенного участка 20 м. От него в направлении на восток отходит другая, перпендикулярная ей кладка, которая прослежена 4,70 м. Третий конец стены отходит в направлении северо-запад и примыкает к большой оборонительной стене. Первая кладка уходит в борт раскопа и, судя по рельефу местности, продолжается в северо-восточном направлении по подножию прилегающего холма, в виде слабо выраженного вала и соединяется с юго-восточным концом рва. Вторая кладка обрывается почти на краю плато. Она как бы перегораживает движение вдоль края плато в обход оборонительных сооружений, опоясывающих городище. Они возведены без фундамента, на по-

верхности культурного слоя, оставшегося в этой части плато от поселения более ранней эпохи. Камни, из которых возводились кладки, подобраны менее тщательно, чем камни большой оборонительной стены. В их основании уложены крупные блоки из нестойкого крошащегося песчаника. Строители стремились уложить камни в два панцирных ряда с забутовкой между рядами, но выполнили это своеобразно: панцирные блоки оказались так тесно прижатыми друг к другу, что места для обычной забутовки почти не осталось, ее заменили землей или крупными обломками песчаниковых плит. Описанные стены положены без связующего раствора, уложенные в них лицевые блоки имеют следующие средние размеры:  $0,50 \times 0,39 \times 0,25$ ;  $0,85 \times 0,40 \times 0,20$  м.

Характер обработки камня, использованного в обеих кладках, размеры блоков и то обстоятельство, что на одном из камней второй кладки обнаружен знак — тамга, аналогичный знакам, которые встречаются на камнях большой оборонительной стены (имеет вид трезубца, средний выступ которого втрое короче боковых), свидетельствует, на наш взгляд, о том, что камни для основной оборонительной линии и камни для стен, сложенных этими двумя кладками, заготовлялись одновременно. Об одновременности постройки большой оборонительной стены и описанных участков указывают также положение их подошвенных камней: и в том и в другом случае они лежат на более раннем культурном слое, чем VIII—X вв. Слой, датируемый обломками посуды VIII—X вв. начинается несколько выше подошвы и, как правило, не содержит значительных включений керамики нижнего слоя.

После удаления завала возле первой кладки, обозначился проход в стене шириной в 1,00 м. С восточной стороны проход в стене оказался прикрытым дополнительной стенкой, которая образовала перед ним полуовальное помещение, имевшее выход на юг к стене, шедшей в направлении запад — восток. Пристройка перед проемом в стене служила вероятно сторожкой, возникла она позже возведения первой и второй стен.

Итак, городище, помимо основной линии оборонительных сооружений, представленной мощными стенами и башнями, имело еще одну линию обороны. Она служила своеобразной протейхизмой — передовой оборонительной стеной, которая должна была затруднять доступ к основной стене, закрывая проход вдоль нее по краю плато и преграждая к ней путь со

стороны нагорья. Эта стена имела проход (калитку), которая служила для выхода из перибола к верховью балки Шугара, где проходила дорога, идущая с нагорья вниз в долину Кубани. Снаружи калитка была замаскирована пристройкой, которая затрудняла доступ внутрь городища и, таким образом, играла важную роль в общей оборонительной системе крепости. Такая же стена была сооружена и по другую сторону холма — цитадели, в промежутке между его подножием и балкой Инал.<sup>4</sup> К востоку от этой стены, с напольной стороны, был вырыт ров шириной 7 м протяженностью более 200 м. Ров шел по склону холма — цитадели от края плато у балки Инал до верховья Шугара и преграждал доступ к первой оборонительной стене, к цитадели и главным воротам крепости.

Наконец, крепость и ее сельскохозяйственные угодья, примыкающие к памятнику с востока были надежно защищены дополнительно глубоким рвом. Ров длиной более 1 км, шириной 8—10 м, глубиной 3—5 м был возведен 1,5 км к юго-востоку от городища и закрывал проход между Скалистым хребтом и балкой Шугара. Он прочно закрывал путь в район городища из Предкавказья и со стороны перевалов Гумбаши, Гитче Айры, Уллу Айры.

В Хумаринском городище было двое ворот: южные и северные в середине соответствующих стен, а также несколько калиток-проходов, которые фланкировались одной или двумя башнями. Как наиболее уязвимые места в системе обороны, ворота и калитки возведены в труднодоступных пунктах плато, удобных для обороны подступов к ним и сильно укреплены искусственными сооружениями. Южные ворота-въезд были сооружены в 360 м к юго-западу от цитадели и вырублены на скале в крутом склоне отрога, на вершине которого располагается поселение.

Путь к ним пролегал по крутому склону балки Шугара, которая образовала несколько маршей, каждый из которых на всем его протяжении находился под наблюдением и под обстрелом со стен и башен, подходивших в этом месте к самому краю обрыва. Предполагаемый путь на городище подобен дорогам-въездам, которые устраивались в близких к нашим памятникам: Мангуп-Кале, Эски-Кермен в Крыму и Рим-гора в Карачаево-Черкесии. Рассматриваемый проход особенно интенсивно был использован в период строительства крепостных сооружений памятника. Через него завозили на плато обработанные каменные блоки, добытые на склонах

балки Шугара. Около ворот, с внешней стороны зафиксированы большие запасы каменных блоков, аналогичных блокам, из которых сооружены стены и башни Хумары. В этом участке крепости археологические раскопки не производились, поэтому невозможно что-либо конкретно сказать о характере строительства и размерах южных ворот.

Наибольшее значение имеют результаты раскопок главных ворот, которые были исследованы в 1979 г. Они были сооружены в 200 м. к западу от цитадели, в северной стене, между двумя прямоугольными башнями. Следует отметить, что для ворот древние строители выбрали очень удобное место, хорошо защищенное естественными преградами и создали целый комплекс искусственных сооружений. Так, с южной и западной стороны путь к ним преграждала большая крепостная стена с многочисленными башнями. С северной стороны ворота защищают практически недоступные крутые склоны балки Инал. Проникнуть в район ворот можно было только с восточной стороны. Но тут доступ к ним преграждали глубокий ров, передовая каменная стена и грозная цитадель. Если же враг преодолевал и эти укрепления, то оказывался в узком проходе—полосе, обстреливаемом со всех сторон защитниками крепости. Здесь в узком проходе его опять встречали защитники стрелами, каменными ядрами, горячей смолой. Как уже отмечалось, главные ворота фланкировались двумя башнями. Стены ворот возведены из искусно обработанных каменных блоков по тому же описанному выше строительному принципу. Блоки панцирных рядов очень хорошо подогнаны, друг к другу и уложены на известковом растворе по системе «тычком и ложком». В стенах много выступов и поворотов, затруднявших проникновение неприятеля в крепость. Ворота имели внешние и внутренние дверные полотна, окованные с внешней стороны железными пластинками.

Такой способ укрепления дверного полотна и защита ворот хорошо известна и в других средневековых памятниках Юго-Восточной Европы<sup>6</sup>, а также у народов Кавказа<sup>7</sup> и Крыма<sup>8</sup>. Пол проезда вымощен хорошо обработанными каменными плитами и имеет длину 7 м при ширине 3,50 м. Стены сохранились на 10 рядов кладки, на высоту 2,40—3 м. Главные ворота имели арочное перекрытие полициркулярной формы, увенчанное зубчатым парпетом. Судя по монолитному основанию башни, фланкировавшие ворота, имели внушительную высоту и несколько этажей. Из них защит-

ники держали под перекрестным обстрелом подступы к воротам. Предметы, найденные в процессе раскопок, свидетельствуют о том, что ворота неоднократно подвергались штурмам и длительной осаде, что здесь не раз происходили горячие схватки. Так, около прохода хорошо прослеживаются следы пожара, найдены каменные ядра — баллы, куски черной смолы.

Важным элементом оборонительной системы Хумаринского городища является цитадель, расположенная в северо-восточной части памятника. Она была сооружена на плоской вершине естественного холма с крутыми склонами высотой более 43 м. Доступ на нее преграждали ров, первая и вторая оборонительные стены крепости. Крутые склоны холма и указанные элементы фортификации имели внушительную обороноспособность. Между тем, цитадель была обнесена по периметру ещё дополнительно мощной собственной каменной стеной, фланкированной башнями и контрофорсами. Стена была возведена по периметру холма с учетом его рельефа и разграничивала территорию цитадели не только от внешнего мира, но и от самого города-крепости. Стены цитадели построены, как и другие крепостные сооружения, без фундамента, из хорошо стесанных каменных квадров местного песчаника (размеры их: 1,20x0,60 0,70 м; 0,60x0,4x 0,3 м). Из больших блоков сооружены не только панцирные ряды, уложенные на известковом растворе, но и пространство между ними. Камни панцирных рядов отличаются более тщательной обтеской, кладка их осуществлена более аккуратно, чем в межпанцирном пространстве, где они уложены без раствора, насухо. Камни трех нижних рядов кладки выступают соответственно на 6—7 см из плоскости стены. Причем в первом ряду блоки положены в ряд короткими сторонами, во втором ряду — длинными, в третьем — снова короткими, в следующем — длинными и т. д. Таким методом достигалась поперечная перевязка швов кладки. Общая длина стены составляет более 120 м при ширине 2,60—3 м. Единственные ворота цитадели, сооруженные на южной стороне крепостной стены, были обращены внутрь города.

К сожалению, цитадель настолько сильно пострадала от времени, что судить об её внутреннем устройстве нет возможности. Только после раскопок можно будет иметь хорошее представление о внутренних застройках этого уникального для Северного Кавказа археологического объекта и па-



мятника военной архитектуры. Но культурные остатки, зафиксированные здесь в процессе исследования, дают основание полагать, что основным сооружением цитадели являлась башня — донжон повышенной высоты. Такое предположение оправдано ещё тем, что, по мнению специалистов по фортификации, цитадели средневековых городов и крепостей состояли из одной или нескольких башен<sup>9</sup>. Верхние этажи башни были жилыми, где обитали местный феодал и его охрана. Нижние этажи предназначались для хранения продуктов и боеприпасов.

Таким образом, цитадель Хумаринского городища мощной каменной стеной была отграничена от внешнего мира, в том числе и от самого города — крепости. Это свидетельствует о том, что цитадель защищала феодальную верхушку Хумары не только от нападения внешнего врага, но и от основной массы населения города. Следовательно, структура городской фортификации находилась в прямой зависимости от социальной структуры населения древнего поселения, от взаимоотношения правящей феодальной верхушки и народных масс. С этим, видимо, связано и то, что она возведена в системе крепостных стен, а не внутри города или за его пределами.

Такое расположение давало возможность гарнизону цитадели контролировать наступление врага извне и следить за жизнью в крепости, при необходимости принимать решительные меры против внутренних врагов<sup>10</sup>.

Итак, фортификация Хумары отличается мощностью и продуманностью планировки и её структура отвечала уровню военной техники, сложному социальному составу населения крепости.

По планировке и топографии Хумаринское городище имеет много общего с многочисленными средневековыми памятниками Северного Кавказа и прежде всего Карачаево-Черкесии. Средневековые укрепленные городища Карачаево-Черкесии, как и Хумаринская крепость, обычно строились на месте более ранних открытых поселений. Они, за редким исключением, также как и изучаемый памятник, расположены в труднодоступных местах, укреплены каменными стенами, башнями, рвами и валами, имеют двух — и трехчастное деление<sup>11</sup>. Например, Нижне-Архызское городище имело сложную фортификацию, состоящую из трех каменных стен и дозорных башен<sup>12</sup>. То же самое можно сказать

о Римгорском, Учкурском, Красногорском, Терезинском и других городищах Карачаево-Черкесии. Но по планировочной структуре наиболее близки нашему памятнику Инджургатинское и Каракентское городища, расположенные недалеко от Хумары, на левом берегу Кубани.

Так, Инджургатинское городище, контролировавшее в IX—XI вв. трассу из долины Кубани в Зеленчукское ущелье также как и Хумара, было расположено на плоской вершине горного отрога, хорошо защищенного природными преградами, имело четкое двухчастное деление (цитадель и собственно крепость), а также было по периметру обнесено оборонительной стеной в комплексе с башнями. Цитадель его также помещалась на господствующей над местностью возвышенности, дополнительно была укреплена каменной стеной, а главной застройкой цитадели, как и в Хумаре, являлась двухэтажная башня донжон.<sup>13</sup>

Каракентское городище занимало вершину горного отрога, ограниченного с трех сторон, как и изучаемый памятник, глубокими ущельями с крутыми склонами. Оно имело трехчастное деление и состояло из цитадели, собственно города-крепости и открытого поселения вне городских стен. Каракентское городище, как и наш памятник, по периметру было обнесено оборонительной стеной с башнями<sup>14</sup>.

Фартификация Хумаринского городища отличается от крепостных сооружений других памятников Карачаево-Черкесии по положению цитадели в плане города. Как выше было отмечено, цитадель Хумаринского городища расположена в системе большой оборонительной стены, в северо-восточном углу города-крепости. На других памятниках Карачаево-Черкесии обычно цитадели помещались внутри больших оборонительных стен, т. е. внутри города-крепости. Обычно они занимали один из углов отрога, мыса, останцев, на вершинах которых находятся памятники. По местоположению цитадели в плане города, Хумаринское городище сближается с многочисленными городами и феодальными замками Армении. По мнению крупного специалиста по архитектуре О. Х. Халпахчяна в Армении цитадель — городища, также как и цитадель Хумаринского городища, была снабжена собственной системой фартификации, которая отделяла ее от города. Средневековые каменные оборонительные сооружения Карачаево-Черкесии, как и укрепления Хумаринского горо-

дища, построены без фундамента. Обычно камни нижнего ряда их стен уложены на материковую поверхность скалы-материка. Такая конструкция крепостных сооружений нередко встречается в памятниках Северного Кавказа. Бесфундаментная кладка крепостей характерна также для одновременных с Хумаринским городищем памятников салтово-маяцкой культуры Подонья<sup>15</sup>. В указанных памятниках цитадель никогда не помещали внутри города. Такое место положение цитадели характерно также для некоторых памятников Средней Азии<sup>16</sup>. Принцип постройки цитадели внутри города-крепости, зафиксированный в Карачаево-Черкесии, широко практиковался в странах Древнего Востока<sup>17</sup>, в Азербайджане<sup>18</sup> и Средней Азии<sup>19</sup>.

Расположенная в углу города или в одной из его сторон цитадель стратегически имеет большое преимущество, наиболее полно отвечает уровню военной техники и сложной структуре социального состава общества<sup>20</sup>. Ибо «это позволяло организовать более надежную защиту как против захватившего город внешнего врага, так и против восставшего народа»<sup>21</sup>. Фортификация Хумаринского городища от аналогичных памятников Карачаево-Черкесии резко отличается также по основным строительным приемам и технике кладки стен.

Как было отмечено выше, крепостные стены городища состояли из двух панцирей, сложенных из прекрасно отесанных блоков-квадров с соблюдением чередования «тычков» и «ложков». На наиболее ответственных участках блоки панцирных рядов уложены на известковом растворе (например, внешняя стена цитадели и стены главных ворот).

Принцип постройки цитадели внутри города-крепости, зафиксированный в Карачаево-Черкесии, широко практиковался в странах Древнего Востока<sup>22</sup>, в Азербайджане<sup>23</sup> и Средней Азии<sup>24</sup>.

Как уже отмечалось, расположенная в углу города или в одной из его сторон цитадель стратегически имеет большое преимущество, наиболее полно отвечает уровню военной техники и сложной структуре социального состава общества<sup>25</sup>. Ибо «это позволяло организовать более надежную защиту как против захватившего город внешнего врага, так и против восставшего народа»<sup>26</sup>.

Фортификация городища от других памятников края отличается также по архитектуре и технике кладки стен. Как

было отмечено выше, крепостные стены городища состояли из двух панцирей, сложенных из отесанных квадров с соблюдением чередования «тычков» и «ложков». На наиболее ответственных участках блоки панцирных рядов уложены на известковом растворе (например, восточная часть цитадели и стены главных ворот). Но основная часть крепостных сооружений-памятника сооружена насухо, без раствора. Известковый раствор использован только для промазки швов панцирных рядов. Промежуток между панцирными рядами, судя по исследованным участкам, также сложен из блоков насухо, без раствора. В процессе возведения стен широко применены квадры с прямоугольными вырезами для выравнивания рядов кладки, камни облицовки дополнительно обрабатывались с лицевой стороны и плотно подгонялись друг к другу. В условиях Карачаево-Черкесии каменное строительство имеет глубокие корни, местные многовековые традиции, ибо, как и в других горных районах Кавказа, здесь основным строительным материалом являлся камень. Но такая техника кладки стен несвойственна не только средневековой крепостной архитектуре, но и местному зодчеству всех времен вообще.

На территории Карачаево-Черкесии различные сооружения строили из рванного камня, булыжника и брусков насухо или на глине. Но стены большинства средневековых сооружений возведены из тесанных плит, уложенных плашмя, насухо<sup>27</sup>. По такой системе выложены стены Амгатинского, Гилячского, Нижне-Архызского, Инджургатинского и других городищ района.

Крепостная архитектура Хумаринского городища отличается от аналогичных сооружений Карачаево-Черкесии не только по более совершенной технике кладки стен, но и по мощности их и высокой строительной культуре. Достаточно сказать, что большая стена городища (протяженность 2000 м) имела толщину 3,50; 3,80; 5,10 м при высоте 10 — 15 — 20 м и была усилена многочисленными башнями. Ещё более мощной была оборонительная стена цитадели, рассчитанная на длительную осаду. Общая толщина внутренней и внешней стен цитадели составляет более 6 м. Стены других памятников по мощности намного уступают толщине стен Хумаринского городища. Так, толщина стен Гилячского городища составляет 0,6 м, Амгатинского 1,5 м., Садовое — 2,25 м., Нижне-Архызского — 2 м. В Карачаево-Черкесии,

после изучаемого городища наиболее мощные укрепления имеет Адюхское городище. Толщина его оборонительной стены составляла 2,50 м и фланкировалась эта стена пятью квадратными башнями<sup>28</sup>.

На территории Карачаево-Черкесии при возведении крепостных сооружений известковый раствор в качестве вяжущего материала впервые был применен в Хумаринском городище. Им же были выбелены стены и башни с обеих сторон. Как уже отмечали, другие оборонительные сооружения края сложены без раствора, насухо. Исключением являются стены цитадели Инджургатинского городища, башни Адюхского городища, а также Хурзукская башня. Стены их тоже сложены на известковом растворе. Но они были построены после гибели Хумаринской крепости, не ранее X в. То же самое следует сказать о многочисленных двух — трехэтажных башнях изучаемого памятника. Они были сооружены одновременно с большой оборонительной стеной и могут быть датированы VIII в. Они являются наиболее ранними памятниками башенного строительства в Карачаево-Черкесии<sup>29</sup>. Не только в Карачаево-Черкесии, но и в других местах Центрального Кавказа нет такого количества башен, как в Хумаре.

Известные башни Карачаево-Черкесии, как и многие укрепленные городища, феодальные замки на наш взгляд, возникли не ранее X века, в период экономического и культурного подъема алан и местных горских племен, ранее находившихся под властью хазар, т. е. после гибели изучаемого памятника.

По особенности расположения и по планировке Хумаринское городище имеет много общего и со средневековыми памятниками Дагестана. Археологическими раскопками установлено, что средневековые города и крупные поселения края строились с учетом рельефа местности, имели двух- и трехчастное деление, укреплялись разнообразными, в том числе каменными оборонительными сооружениями. В качестве примера можно назвать Дербент, Чирюртовское, Урцекское, Махачкалинское, Хазар-калинское и другие городища, которые были подчинены рельефу и состояли из цитадели, собственно города и открытого поселения, или из цитадели и собственно города<sup>30</sup>. Причем, каждая из этих частей, была обнесена оборонительными стенами, а цитадель допол-

нительно стеной отсекалась от городища, которая в свою очередь отделялась стеной от сельской территории<sup>31</sup>. Важно отметить, что оборонительные сооружения Дагестана, по крепостной архитектуре и по характеру кладки стен, также находят аналогии в Хумаринской крепости. Так, для памятников Дагестана, как и Хумаре, характерна двух-панцирная кладка, пространство между которыми заполнено забутовкой. В Дагестане «панцирная техника стен, усиленных регулярно расположенными перед ними башнями получает в раннесредневековую эпоху широкое распространение»<sup>32</sup>.

Крепостная архитектура указанного района, от архитектуры нашего памятника, отличается тем, что стены и башни их возведены не от отесанных блоков-квадров, а преимущественно от рванного камня<sup>33</sup>.

Среди памятников Дагестана особняком стоит Дербент, который по характеру кладки стен отличается от других памятников края и имеет много общих черт с Хумаринским городищем. Стены Дербента сасанидского времени сооружены из хорошо отесанных с наружной стороны плит насухо, уложенных тычком и ложком. «Она представляет собой два ряда крупных каменных плит, образующих наружную и внутреннюю грань стены, пространство между которыми заполнено забутовкой<sup>34</sup>, т. е. здесь мы имеем также двухщитовую кладку, близкую кладке Хумаринской стены. Она отличается от хумаринской тем, что ее стены возведены из плит, а в нашем памятнике — из квадров. Наконец, в Дербенте внутренняя забутовка скреплена известковым раствором<sup>35</sup>, в отличие от стен Хумары, где зафиксирована сплошная кладка из блоков (восточная стена) или панцирная кладка с забутовкой пространства между ними, насухо.

Сасанидский Дербент, возведенный в VI в. и существовавший долгое время, в отличие от Хумары функционировавшей всего двести лет, представляет собой крупнейший город своего времени, имел намного больше размеры, развитую городскую топографию, торговлю, крепостной, дворцовой, культовой архитектуры. Но по мощности крепостных сооружений Хумаринское городище, на наш взгляд, мало уступает Дербенту, а по толщине главной стены даже превосходит его. Так, толщина стен Дербента колеблется от 2,30 до 3,80 м<sup>36</sup>, а Хумаринские стены достигают толщины от 3,5 до 5,10 — 6 м.

В заключение следует сказать, что Дербент, сооруже-

ный сасанидским Ираном в VI в. для защиты своих северных границ от кочевников и Хумара, возведенная в VIII в. хазарами против натиска арабов, по мощности и характеру крепостной архитектуры отличается от средневековых памятников края и стоит особняком среди них. Возникновение этих двух памятников тесно связано с политическими событиями, происходящими на Северном Кавказе и всего юга нашей страны.

Крепостная архитектура Хумаринского городища не имеет близких аналогий среди памятников Кабардино-Балкарии, Северной Осетии, Чечено-Ингушетии. Дело в том, что для памятников указанных районов каменная фортификация в целом не типична, характерной особенностью их являются землянные укрепления, сочетающие глубокие рвы и валы<sup>37</sup>.

Важно отметить, что Хумаринское городище отличается от памятников Карачаево-Черкесии, Кабардино-Балкарии, Северной Осетии, Чечено-Ингушетии также по некоторым видам инвентаря. Так, наиболее массовым материалом из городища является разнообразная керамика, которая делится на три группы: кухонная, столовая, тарная. За исключением столовой посуды (лощенные кувшины серо-черного цвета, кружки) она, в целом, отличается от керамики указанных районов. Здесь в комплексе представлен полный ассортимент типов и форм, распространенных на салтово-маяцких поселениях (степной-болгарский вариант) Нижнего Подонья, Восточной Таврии и Центрального Предкавказья<sup>38</sup>. Керамика Хумаринского городища находит близкие аналогии в инвентаре хазарских поселений Дагестана<sup>39</sup>, за исключением амфор, богато представленных в изучаемом памятнике. Амфоры для Центральных районов Северного Кавказа и Дагестана в целом не характерны. Помимо Хумаринского городища они встречаются в болгарских поселениях Ставропольской возвышенности, которые стали известными благодаря работам А. В. Гадло. Это с одной стороны подчеркивает бесспорную этническую и культурную близость населения крепости с болгарским населением Предкавказья и с другой стороны указывает на интенсивность связей обитателей Хумары с Крымом и Приазовьем, откуда завозили амфоры.

Наиболее близкие аналогии наш памятник имеет с одно-временными городищами салтово-маяцкой культуры. Он с

ними сближается по всем элементам планировки, по характеру кладки крепостных стен, по форме жилых и хозяйственных построек, а также по инвентарю, о чем уже говорили.

Аналогичная техника кладки крепостных сооружений была принята в VIII—X вв. в северо-восточных областях салтово-маяцкой культуры. Так, стены Правобережного и Маяцкого городищ Нижнего Подонья также сооружены из прекрасно обтесанных блоков, без фундамента, состоят из внешнего и внутреннего панцирей. Причем камни, как и в Хумаре, уложены без раствора, регулярным чередованием «тычков» и «ложков». Эти памятники совершенно сближаются с нашим городищем по характеру отделки поверхности блоков, по дополнительной обработке блоков с лицевой стороны, по применению блоков с прямоугольными вырезами для выравнивания рядов кладки, и по промазке швов известковым раствором<sup>41</sup>. Хумаринское городище с памятниками Нижнего Подонья имеет самые близкие аналогии и по конструкции крепостных стен, башен и ворот. Так, стены их также как и изучаемого памятника, были усилены башнями, завершались зубчатым парапетом, были снабжены бойницами. Ворота их, как и в Хумаре, сооружались между двумя башнями. Башни и там и тут были, как обычно, квадратной или прямоугольной формы<sup>42</sup>.

Жилые постройки Хумаринского городища представлены полуземлянками и юртами с легкой каркасной стеной, сверху закрытой войлоком, они имеют самые близкие параллели в памятниках салтово-маяцкой культуры<sup>43</sup>. Техника кладки из тесанного камня в VIII—X в. была также широко распространена в ранне-болгарских памятниках Болгарской Народной Республики, которые сближаются по инвентарю, как справедливо пишет С. А. Плетнева, с поселениями салтово-маяцкой культуры<sup>44</sup> и с Хумаринским городищем. Здесь, например, можно назвать такие средневековые города, как Плиска, Преслав, и другие. Крепостные стены их, как и на Хумаре, возведены из тесанных блоков, причем они обработаны и сложены точно также, как на Хумаринском городище<sup>45</sup>. Более того, во всех указанных памятниках Нижнего Подонья и Болгарии, как и в нашем городище, найдены идентичные рунические надписи, знаки-тамги, различные рисунки<sup>46</sup>, не характерные для аланских памятников Северного Кавказа, свидетельствующие о тюркоязычности их населения. Важно отметить, что по мнению болгарского архео-



лога Д. Дмитрова, который в 1979 г. специально приезжал и изучал памятники салтово-маяцкой культуры и наше городище, к памятникам Дунайской Болгарии особенно близка крепостная архитектура Хумаринского городища<sup>47</sup>.

Итак по приемам строительства крепостных сооружений, по форме жилых и хозяйственных построек, а так же инвентарю Хумара отличается от памятников Северного Кавказа и имеет близкие аналогии среди памятников салтово-маяцкой культуры и Дунайской Болгарии. Причем рассматриваемая архитектура во всех указанных районах не имеет предшествующих традиций. Поэтому есть все основания считать архитектуру памятника явлением привнесенным, непосредственно связанным со строительством Хумаринской крепости. В этой связи возникает вопрос о истоках архитектурной традиции, воплотившейся в памятниках названных районов. С. А. Плетнева, анализируя крепостные сооружения салтово-маяцкой культуры, пришла к выводу, что жители Хазарского каганата технику обтески камня заимствовали из государств Закавказья<sup>48</sup>. Действительно строительство аналогичных крепостных сооружений в средние века широко практиковалось в странах Закавказья, где каменная архитектура имеет древние многовековые традиции и к указанному времени достигает высокого уровня. Многочисленные города и крепости феодальных государств Закавказья имеют сложную планировку, мощную фортификацию, часто расположены в труднодоступных местах и крепостные сооружения их, так же как и нашего памятника, возведены на высоком уровне из искусно обработанных камней. В качестве примера можно привести такие памятники как Дманиш, Урджарма, Вани, Аццури, Хертвиси в Грузии, Гарни, Ани, Анбертская и Магасбердская крепости в Армении<sup>49</sup>. Если учесть, что Хазария и Северный Кавказ в средние века имели тесные связи с народами Закавказья можно допустить, что архитектура интересующих нас памятников связана со строительной традицией вышеназванного района. Но другие материалы Хумаринского городища не свидетельствуют о каких-либо связях со странами Закавказья. Население Хумаринского городища, как было отмечено, имело более оживленные связи с различными культурными центрами Северного Причерноморья. В этой связи важно отметить, что строительная техника нашего городища имеет много общего с памятниками Крыма. Так, самые близкие аналогии с Хумарой имеет крепостная архитектура Херсона, Мангуп-Кала, Эски-Кермен, Чуфрут —

Кала и т. д. Для крепостных сооружений указанных памятников, возведенных начиная с VI в., также характерна квадратная кладка по системе точек и ложков из тесанных блоков,<sup>50</sup> т. е. как Хумаре. Правда, последние относятся к VI в. н. э., т. е. сооружены раньше, чем Хумаринская крепость. Но если учесть существование в рассматриваемый период тесных связей населения Хумары с Крымом и близость строительной техники названных памятников, на наш взгляд, нельзя исключать влияние архитектуры Крыма на нашу крепость. Тем более в начале VIII в. в связи с арабской угрозой произошло сближение Хазарии и Византии.<sup>52</sup>

Но если говорить вообще где зародилась рассматриваемая архитектурная традиция, то следует предпочесть отдать Ближневосточному культурному региону, т. е. восточным провинциям Византии, ибо здесь (в Сирии и Малой Азии) она прочно бытовала еще в памятниках римского времени.<sup>53</sup> Очевидно отсюда она проникла в страны Закавказья, Причерноморья, на Подонье и на Северный Кавказ.

Таким образом, при сооружении Хумаринской крепости использованы передовые фортификационные приемы того времени и учтен весь опыт строительной практики, уровень военной техники. На основе исследования последних лет можно сказать, что крепостные сооружения Хумаринского городища имеют все основные элементы передовой средневековой фортификации (большую оборонительную стену, передовую стену — протейхизму, сильно укрепленные ворота и вылазные калитки, неприступную цитадель, глубокий ров) характерные для крупных городов и крепостей Азии и Европы. По мощности и сложности планировки, а также по неприступности сооружений Хумаринское городище полностью отвечает рекомендациям Витрувия, Ф. Вегеция, Л. Б. Альберти и Ц. Кюния<sup>54</sup>.

В этой связи представляет большой интерес вопрос — кем когда и для каких целей была построена крепость. Сперва несколько слов о датировке памятника. Главным датирующим материалом является керамика. Кухонная керамика, главным образом, представлена многочисленными обломками горшков черного или темно-серого цвета. Горшки имели различные размеры. Но по форме и фактуре они отличаются друг от друга только в деталях, имеют яйцевидную или шарообразную форму, небольшое плоское дно и едва отогнутый венчик. Стенки их часто имеют нагар и сажу, так как

употреблялись для приготовления пищи. Характерной особенностью этих сосудов является орнамент на тулове в виде линейно-зональных горизонтальных, линейно-волнистых полосок.

Имеются горшки, тулова которых покрыты сплошным рифлением. В некоторых экземплярах венчики тоже орнаментированы косой насечкой, наколами штампа или гребенчатой волной. Горшки описанного типа в целом не характерны для инвентаря средневековых памятников Карачаево-Черкесии. Они являются обязательной находкой в инвентаре памятников салтово-маяцкой культуры<sup>55</sup>.

По мнению С. А. Плетневой, которая специально и основательно занималась средневековой археологией Юго-Восточной Европы, эти горшки датируются VIII—X вв. н. э. и характерны для степных болгарских городищ и поселений указанной культуры<sup>56</sup>. Столовая керамика представлена обломками кувшинов серого или серо-желтого цвета. Обычно они изготовлены из плотного, хорошо отмученного теста. Как правило, имеют яйцевидное и шаровидное тулово и снабжены носиком-сливом. Ручки прикреплены к тулову и к изогнутому венчику. Некоторые экземпляры орнаментированы вертикальными или горизонтальными полосами лощения, проходящими по их корпусу. Кувшины указанного типа хорошо представлены в аланских памятниках Северного Кавказа VIII—X вв. н. э. Такие сосуды также хорошо известны на обширной территории салтово-маяцкой культуры<sup>57</sup>.

Наряду с описанной посудой, в составе керамики в небольшом количестве попадаются обломки кувшинов с небольшим дном и плоской ручкой, которая, как правило, прикреплялась к средней части горла и плечу. Они изготовлены из плотного теста, черепок в изломе имеет кирпично-красный цвет. Судя по фрагментам, их горло и верхняя часть тулова украшалась орнаментом из врезанных линий. Описанные кувшины также известны в памятниках салтово-маяцкой культуры<sup>58</sup>.

После кухонных горшков в процентном отношении самым массовым материалом являются красноглиняные привозные амфоры яйцевидной формы. Среди их обломков встречаются много экземпляров с зонами мелкого и частого рифления по плечикам и верхней части тулова. Все найден-

ные типы амфор имеют прямые аналогии в материале салтово-маяцких памятников Нижнего Подонья и Крыма<sup>59</sup>. Эти находки хорошо датируются в рамках VIII—середины X вв. н. э.

Керамика Хумаринского городища, за исключением отдельных типов (кувшины), в целом отличаются от аланской керамики Северного Кавказа и идентично керамики салтово-маяцкой культуры (степной-болгарский вариант). Она датируется VIII—X вв. нашей эры, следовательно, в этих рамках можно датировать и исследованные участки городища. Такой датировке не противоречат и другие материалы, собранные на исследованных участках городища. Так, наконечник стрелы ромбовидной формы, найденный в верхнем слое раскопа «А», характерен для X века<sup>60</sup>. Этой дате не противоречат также приемы строительства крепостных сооружений, исследованных на Хумаринском городище, о чем уже говорилось выше. То же самое можно сказать о юртах, полужемлянках и жилищах на каменном цоколе, открытых и исследованных в раскопе «А». Аналогичные жилища известны опять-таки в памятниках салтово-маяцкой культуры<sup>61</sup>. Итак, крепость была сооружена в VIII веке и в X веке перестала существовать. Керамический комплекс, формы жилищ и приемы строительства крепостных сооружений, а также рунические надписи, найденные в процессе раскопок, свидетельствуют, что крепость была сооружена в эпоху господства в юго-восточной Европе Хазарского каганата, основное население которого составляли болгары. Она была сооружена хазарами, как справедливо полагает В. А. Кузнецов<sup>62</sup>, на важном стратегическом пункте в связи с усилением арабской угрозы, чтоб перекрыть перевальные пути из Закавказья на Север. Строительство такой грандиозной крепости, не имеющей себе равных среди средневековых памятников района, сооруженных до и после неё, могло быть под силу только этносу, который обладал сильной государственной властью. Такой властью обладали в этот период на Северном Кавказе только хазары, подчинившие себе все остальные племена и народы. Последние не имели централизованной власти и им не под силу было возведение такого мощного сооружения. В пользу постройки крепости хазарами свидетельствует и хронологические рамки существования крепости. Возникновение и прекращение жизни на кре-

пости по времени совпадает с возвышением и гибелью Хазарского Каганата.

В период существования Хазарского Каганата, особенно в период усиления арабо-хазарских войн на многих пунктах Хазарии, заселенных различными народами, возникло большое количество крепостей, призванных защищать границы государства. Особенно много крепостей были сооружены в Дагестане<sup>63</sup> и на Дону<sup>64</sup>. По словам М. Г. Магомедова «арабским завоеваниям на Кавказе хазары противопоставили глубоко эшелонированную оборону, состоящую из многочисленных городов и крепостей»<sup>65</sup>. Именно создавшаяся политическая ситуация в VII—VIII вв. была причиной возникновения хумаринского комплекса, ибо арабы стремились овладеть перевалами через Кавказский хребет, проникнуть в степи и ударить в тыл хазар.

Итак Хумаринское городище — остатки одной из многочисленных крепостей, сооруженных на территории Хазарского каганата в VIII в. в связи с усилением арабо-хазарских войн.

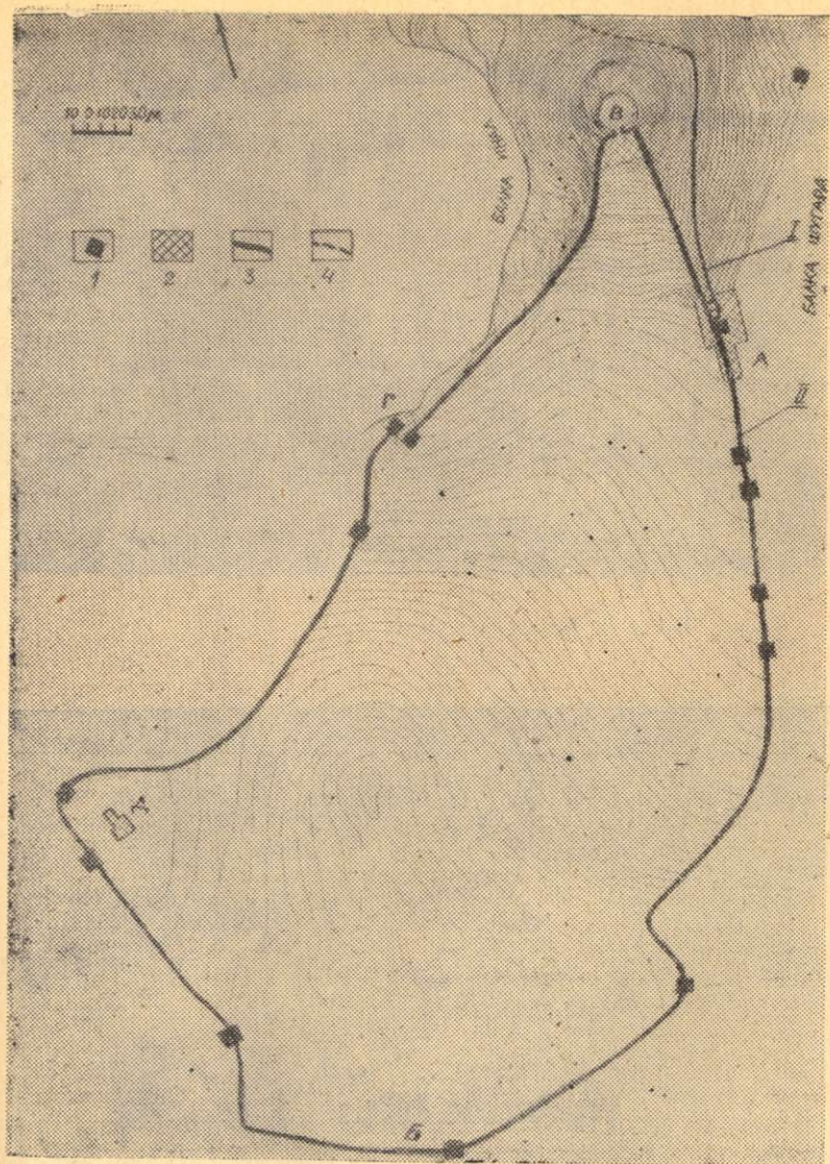


Рис. 1. План Хумаринского городища: 1 — башня, 2 — раскопы, 3 — крепостная стена, 4 — ров, В — цитадель, Г — главные ворота.

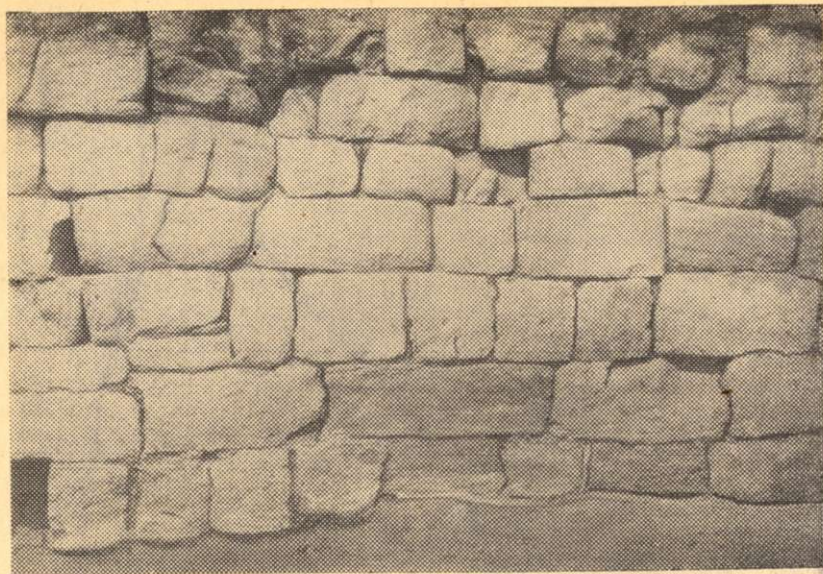


Рис. 2. Раскоп А. Крепостная стена.

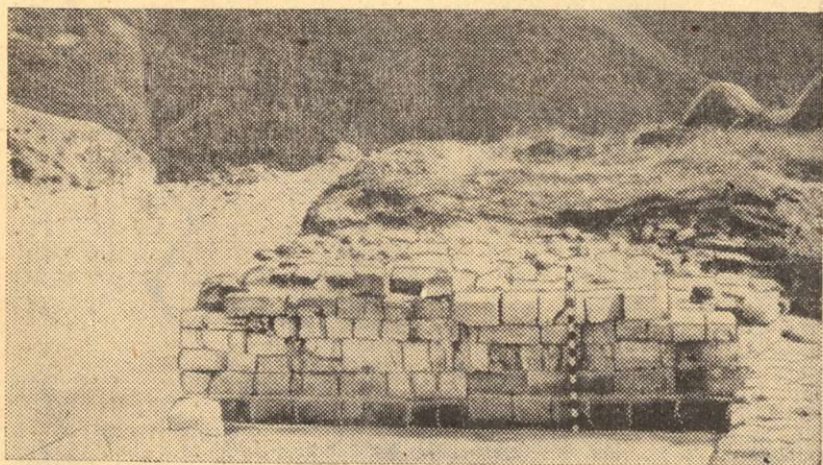


Рис. 3. Раскоп А. Остатки башни.

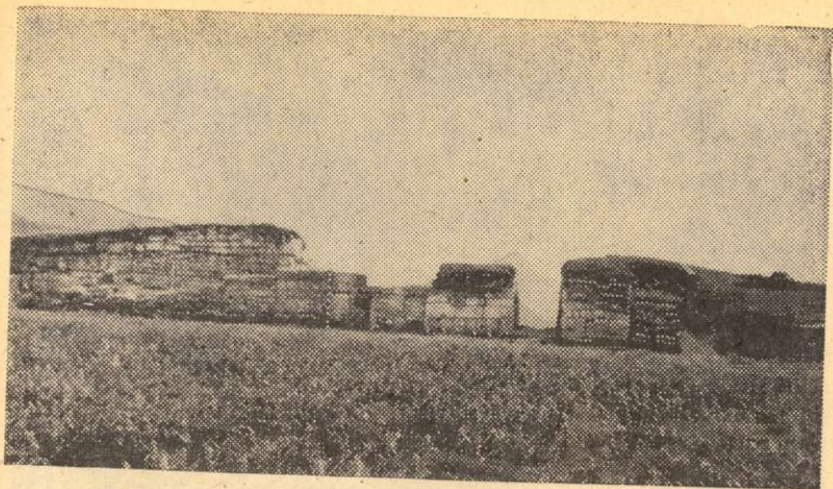


Рис. 4. Раскоп Б. Общий вид остатков крепостной стены, башни с лестницей и калитки над балкой Шуагра.



Рис. 5. Остатки главных ворот городища.



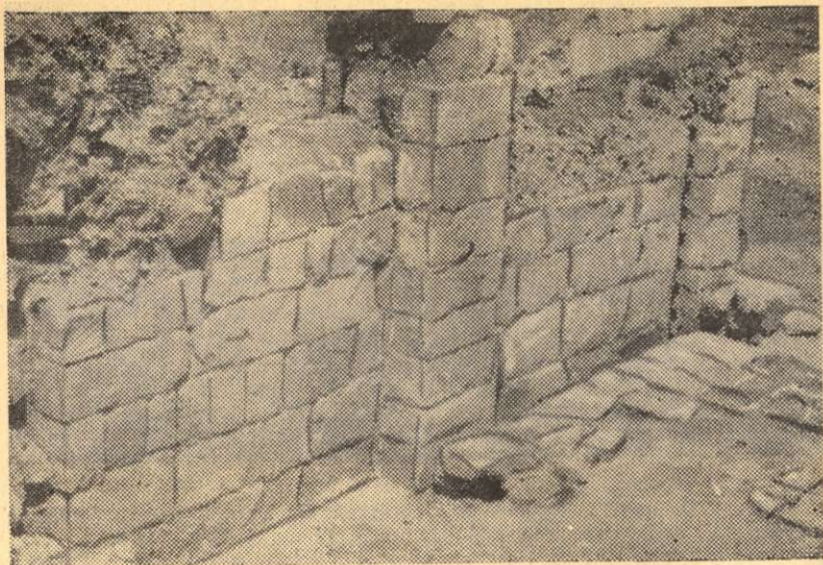


Рис. 6. Северный пролет главных ворот с выступами для дверного полотна (вид с юга):

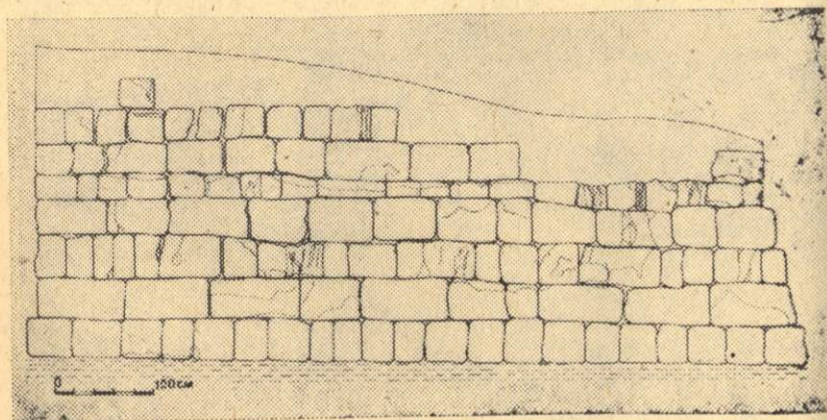


Рис. 7. Фасировка восточной стены выносной башни у главных ворот.

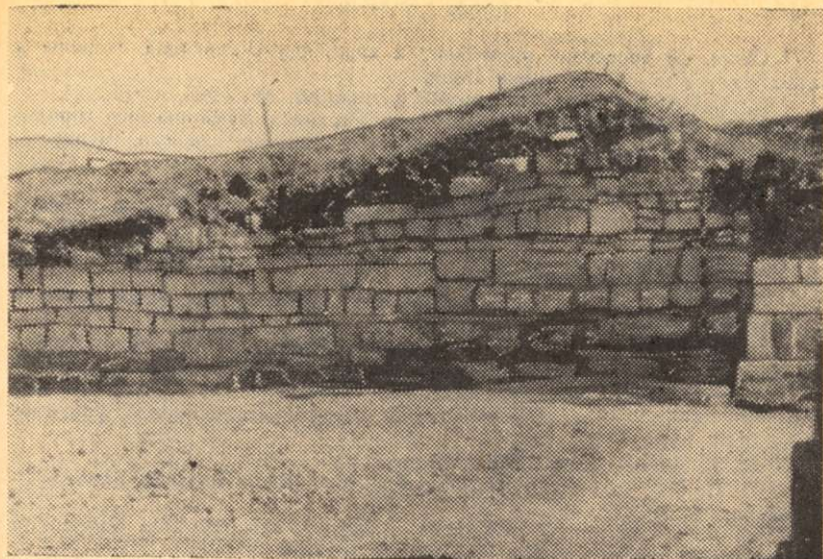


Рис. 8. Крепостная стена городища у главных ворот по раскопкам 1979 г.

## ПРИМЕЧАНИЕ

<sup>1</sup> Открытое поселение примыкает к городищу с северной стороны и располагается на склоне балки Инал.

<sup>2</sup> С. А. Плетнева. От кочевий к городам. М., 1967, с. 75.

<sup>3</sup> Х. Х. Биджиев, А. В. Гадло. Раскопки Хумаринского городища в 1974 г. Археология и этнография Карачаево-Черкесии. Черкесск, 1979, с. 45.

<sup>4</sup> Е. П. Алексеева. Указ. соч., с. 133.

<sup>5</sup> Н. И. Репников. Подъемная дорога Эски-Кермена. Материалы Эски-Керменской экспедиции. 1931—1933 гг. М.-Л., 1935, вып. 117, с. 20—41.

<sup>6</sup> П. А. Раппопорт. Крепостные сооружения Саркела. МИА, № 75. М.-Л., 1959, с. 27, рис. 23.

<sup>7</sup> С. Х. Халпахчян. Архитектура Армении. Всеобщая история архитектуры. Т. 3. М.-Л., 1966, с. 226.

<sup>8</sup> Е. В. Веймарн. Оборонительные сооружения Эски-Кермана. Сб. «История и археология средневекового Крыма». М., 1958, с. 45.

<sup>9</sup> Л. Б. Альберти. Десять книг о зодчестве, т. 1. М., 1935, с. 141; Цезарь Кюи. Краткий исторический очерк долговременной фортификации. СПб, 1889, с. 23.

<sup>10</sup> Л. Б. Альберти. Указ. соч., с. 140.

<sup>11</sup> Е. П. Алексеева. Древняя и средневековая история Карачаево-Черкесии. М., 1971, с. 127.

<sup>12</sup> В. А. Кузнецов. Аланская культура Центрального Кавказа и ее локальные варианты в V—XIII вв. СА, 1973, № 2, с. 71.

<sup>13</sup> Т. М. Минаева. К истории алан верхнего Прикубанья по археологическим данным. Ставрополь, 1971, с. 89.

<sup>14</sup> Х. Х. Биджиев. Газета «Ленинское знамя» от 12.02.1980.

<sup>15</sup> С. А. Плетнева. От кочевий к городам. М., 1967, с. 35. Г. Е. Афанасьев. Некоторые предварительные итоги изучения Маяцкой крепости. X Крупновские чтения по археологии Северного Кавказа (тезисы докладов). М., 1980, с. 50.

<sup>16</sup> В. Л. Воронина. Раннесредневековый город Средней Азии. СА, 1959, № 1, с. 90.

<sup>17</sup> ВИА, т. 1. М., 1958, с. 25, 29, 282.

<sup>18</sup> М. Усейнов, Л. Бретаницкий, А. Саламзаде. История архитектуры Азербайджана. М., 1963, с. 120—121.

<sup>19</sup> В. Л. Воронина. Указ. соч., там же.

<sup>20</sup> О. Х. Халпахчян. Указ. соч., там же.

<sup>21</sup> О. Х. Халпахчян. Указ. соч., там же.

<sup>22</sup> ВИА, т. 1. М., 1958, с. 25, 29, 282.

<sup>23</sup> М. Усейнов, Л. Бретаницкий, А. Саламзаде. История архитектуры Азербайджана. М., 1963, с. 120—121.

<sup>24</sup> В. Л. Воронина. Указ. соч., там же.

<sup>25</sup> О. Х. Халпахчян. Указ. соч., там же.

<sup>26</sup> О. Х. Халпахчян. Указ. соч., там же.

<sup>27</sup> Т. М. Минаева. Археологические памятники на реке Гиляч в верховьях Кубани. МИА, № 23. М.-Л., 1951, с. 274—275; В. А. Кузнецов. Алания X—XIII вв. Орджоникидзе, 1971, с. 132—135; Е. П. Алексеева. Древняя и средневековая история Карачаево-Черкесии, с. 126—128.

<sup>28</sup> В. А. Кузнецов. Алания X—XIII вв., с. 135.

<sup>29</sup> Т. М. Минаева. Правда, башню и стену Узункольского поселения относит к V—VII вв. н. э., но, как пишет автор, Узункольское поселение, как и другие памятники края, многослойное, там имеются следы

более позднего времени. Поэтому датировку поселения вплоть до публикации всех материалов о нем, следует считать открытой.

<sup>30</sup> Д. М. Атаев, М. Г. Магомедов. Андрейаульское городище. Древности Дагестана. Махачкала, 1974, с. 137—138; А. В. Гадло. Указ. соч., с. 142; М. Г. Магомедов. Верхне-Чирюртовское городище. Уз. ИИЯЛ, т. XIX. Махачкала, 1969, с. 154; В. Г. Котович. О местоположении раннесредневековых городов Варачана, Беленджера и Таргу. Древности Дагестана, 1974, с. 185, 223; В. Г. Котович. Археологические данные к вопросу о местоположении Семендера. Указ. сборник, с. 239; А. Кудрявцев. Город, не подвластный векам. Махачкала, 1976, с. 125.

<sup>31</sup> М. Г. Магомедов. Древние и средневековые оборонительные сооружения Дагестана. Автореф. канд. дис. Махачкала, 1970, с. 7. Он же. Оборонительные сооружения древней Хазарии, с. 39.

<sup>32</sup> М. Г. Магомедов. Указ. соч., с. 39.

<sup>33</sup> М. Г. Магомедов. Верхне-Чирюртовское городище, с. 150, рис. 3, 4.

<sup>34</sup> А. Кудрявцев. Указ. соч., с. 111.

<sup>35</sup> А. Кудрявцев. Указ. соч., там же.

<sup>36</sup> А. Кудрявцев. Указ. соч., там же.

<sup>37</sup> И. М. Чеченов. Средневековые городища Кабардино-Балкарии. Тезисы докладов, посвященных итогам полевых археологических исследований в 1970 г. в СССР. Тбилиси, с. 205; В. А. Кузнецов. Аланская культура, с. 66; М. Х. Багаев. Раннесредневековая материальная культура Чечено-Ингушетии. Автореферат кандидатской диссертации. М., 1970, с. 7—8.

<sup>38</sup> Об этом подробно см.: Х. Х. Биджиев, А. В. Гадло. Раскопки Хумаринского городища в 1974 году, с. 50—51; Х. Х. Биджиев. Средневековая керамика Хумаринского городища. Вопросы средневековой истории народов Карачаево-Черкесии. Черкесск, 1979.

<sup>39</sup> А. В. Гадло. Новые материалы к этнической истории Восточного Предкавказья. Древности Дагестана. Махачкала, 1974, с. 148; Д. М. Атаев, М. Г. Магомедов. Андрейаульское городище. Указ. сб., с. 134.

<sup>40</sup> А. В. Гадло. Салтово-маяцкие (протоболгарские) памятники в восточной части Ставрополя. X Крупновские чтения по археологии Северного Кавказа. М., 1980, с. 63—64.

<sup>41</sup> С. А. Плетнева. От кочевий к городам. М., 1967, с. 25—43; Г. Е. Афанасьев. Некоторые итоги изучения Маяцкой крепости. X Крупновские чтения по археологии Северного Кавказа. М., 1980, с. 51—53.

<sup>42</sup> С. А. Плетнева. Указ. соч., с. 36; Г. Е. Афанасьев. Указ. соч., с. 53.

<sup>43</sup> С. А. Плетнева. Указ. соч., с. 58—59.

<sup>44</sup> С. А. Плетнева. Указ. соч., с. 44.

<sup>45</sup> К. Миятев. Архитектурата в средновековна България. София, 1965, с. 32—47.

<sup>46</sup> С. А. Плетнева. Указ. соч., с. 44.

<sup>47</sup> Серафим Северняк. Прабългари на берега на Дон. Жур. «Отечество». София, 1980, № 16, с. 23. Письмо Д. Дмитрива автору от 17 июня 1980 г.

<sup>48</sup> С. А. Плетнева. От кочевий к городам, с. 47.

<sup>49</sup> Вахтанг Беридзе. Грузинская архитектура с древнейших времен до начала XX века. Тбилиси, 1967, с. 9—20, 37—59, табл. 1, 2, 18, 29, 32.

<sup>50</sup> Н. М. Токарский. Архитектура Армении IV—XIV вв. Ереван, 1961, с. 24, 39, 46—192.

<sup>51</sup> А. Я. Якобсон. Раннесредневековый Херсонес. МИА, № 63. М.-Л., 1963, с. 70—124.

<sup>52</sup> С. А. Плетнева. Хазары. М., 1976, с. 24.

<sup>53</sup> А. Я. Якобсон. Указ. соч., с. 71.

<sup>54</sup> Витрувий. Десять книг об архитектуре. Перевод Ф. А. Петровского. М., 1936, с. 32—33; Ф. Вегеций. Краткое изложение военного дела. Перевод С. П. Кондратьева. ВДИ, 1940, № 1, с. 281—283; Л. Б. Альберти. Десять книг о зодчестве. Перевод В. П. Зубова. М., 1935, с. 85—154; Цезарь Кюи. Краткий исторический очерк долговременной фортификации. СПб., 1889, с. 3—23.

<sup>55</sup> И. И. Ляпушкин. Памятники салтово-маяцкой культуры в бассейне р. Дона. МИА, № 62, 1958.

<sup>56</sup> С. А. Плетнева. Керамика Саркела-Белой Вежи. МИА, № 75, 1959, с. 212; ее же. От кочевья к городам. М., 1967, с. 104—108.

<sup>57</sup> С. А. Плетнева. Указ. соч., с. 115—116.

<sup>58</sup> С. А. Плетнева. Указ. соч., с. 131—132.

<sup>59</sup> С. А. Плетнева. Указ. соч., с. 128—130; Е. А. Поршина. Указ. соч., с. 59—61.

Б

<sup>60</sup> С. С. Сорокин. Железные изделия Саркела-Белой Вежи. МИА, № 75. М., 1959, с. 147.

<sup>61</sup> С. А. Плетнева. Указ. соч., с. 58—65.

<sup>62</sup> В. А. Кузнецов. Аланы и тюрки в верховьях Кубани. Археолого-этнографический сборник КБНИИ. Нальчик, 1974, с. 92.

<sup>63</sup> М. Г. Магомедов. Оборонительные сооружения древней Хазарии. IX Крупновские чтения (тезисы докладов). Элиста, 1979, с. 38—40.

<sup>64</sup> С. А. Плетнева. Хазары. М., 1977, с. 75.

<sup>65</sup> М. Г. Магомедов. Указ. соч., с. 39.

Х. Х. БИДЖИЕВ  
Н. П. СОВОЛАЙНЕН

## КЕРАМИКА ХУМАРИНСКОГО ГОРОДИЩА

VIII — X вв. н. э.

Большое значение для изучения керамического комплекса Северного Кавказа имеют материалы Хумаринского городища — первоклассного памятника с мощными культурными напластованиями, насыщенными разнообразными материалами. Городище расположено на левом берегу р. Кубани в 11 км. к северу от г. Карачаевска Карачаево-Черкесской автономной области.

Хумаринское городище давно привлекло к себе внимание ученых. Во второй половине XIX-начале XX вв. им интересовались известные кавказоведы А. Фиркович,<sup>1</sup> Е. Д. Фелицын,<sup>2</sup> В. М. Сысоев<sup>3</sup>, Н. Е. Талицкий<sup>4</sup>, А. Н. Дьячков-Тарасов<sup>5</sup>.

Обследование его проводили В. А. Кузнецов<sup>6</sup> и Е. П. Алексеева<sup>7</sup>, а планомерные раскопки начались только с 1974 г. объединенной экспедицией Карачаево-Черкесского научно-исследовательского института и ЛГУ под руководством Х. Х. Биджиева и А. В. Гадло<sup>8</sup>.

Раскопками пяти полевых сезонов (1974—1975, 1977, 1979—1980 гг) установлено, что культурный слой городища делится на три подслоя. Нижний слой, более древний, датируется VII—VI вв. до н. э., средний, образовавшийся до постройки крепостных сооружений городища датируется ориентировочно IV—VII вв. н. э., верхний — VIII—X вв., соответствующий времени наибольшей застройки, интенсивной жизни и гибели крепости.

Наиболее массовым материалом из городища является разнообразная керамика, которая служит основным источником для суждения о ремесле, о внешних связях и этническом составе обитателей городища. Предварительный их анализ был проведен в публикациях Х. Х. Биджиева и А. В. Гадло<sup>9</sup>. Однако специального изучения керамики городища не производилось, хотя давно назрела такая необходимость.

Данная статья посвящена анализу керамики третьего, более позднего периода — времени постройки и интенсивной жизни Хумаринской крепости.

Керамика Хумаринского городища VIII—X н. э. делится по функциональному назначению на три группы: кухонную, столовую, тарную.

### Кухонная керамика

1. Кухонная керамика в материалах Хумаринского городища представлена особенно богато и наиболее распространенное место занимают горшки, изготовленные на ручном гончарном круге. Они имеют яйцевидную или шарообразную форму, отогнутый венчик и плоское дно. В керамическом тесте в качестве примеси имеется значительное количество крупного кварцевого песка. Специфическим признаком посуды, найденной на городище, является наличие в тесте блесток слюды. Обычно горшки темно-серого или серо-черного цвета, черепок в изломе серый. Их размеры варьируют в пределах: высота от 10 до 42 см, диаметр дна от 7 до 20 см, диаметр горловины 9—21 см, толщина стенок от 0,5 до 1,5 см. Большинство горшков украшены по тулову гребенчатым декором (горизонтальное рифление, волнистые линии, пучки волнистых линий, ряды отпечатков гребня). Встречаются случаи орнаментации сосудов косыми насечками по горлу и по краю венчика. В некоторых случаях они сделаны ногтем путем нажатия. В некоторых экземплярах по венчику идут слегка заметные косые вдавления, напоминающие ложный «витой» жгут.

Интересным видом орнамента является орнаментация по «срезанному» краю венчика: это врезная многолинейная волна и оттиски гребенчатого штампа.

Вообще же орнаментация по краю венчика на кухонных горшках городища встречается очень часто. В основном, это, как уже было сказано, косые насечки, вдавления, оттиски штампа. Подобный вид декора: в виде косых насечек, накола штампа, волны встречаются в Подонье.<sup>10</sup>

Встречаются горшки с острорезберным валиком и косыми насечками по венчику.<sup>11</sup>

Территория распространения гончарных горшков с линейно-волнистым орнаментом охватывает огромное пространство — от Волги до Дуная. На Северном Кавказе они известны в протобулгарских поселениях VIII—X вв Ставропольской возвышенности по работам А. В. Гадло,<sup>12</sup> а также разведкам

археолога краеведческого музея г. Ставрополя И. А. Отюцкого.<sup>13</sup> Последним, в 1977 году собран выразительный керамический комплекс из поселений в окрестности с. Китаевка на р. Томузловка. В его составе преобладают обломки горшков, описываемого типа. Гончарные горшки известны и в погребальных памятниках Ставрополя. Так, в музее краеведения г. Ставрополя хранится комплекс вещей, в том числе горшок со сплошным горизонтально-линейным орнаментом, сданный в 1965 году учителем истории Л. А. Глобенко<sup>14</sup>, и согласно сведениям которой происходящий из разрушенного погребения у с. Труновское Изобильненского района.

По форме и орнаменту горшки из с. Китаевки и с. Труновское, тождественны сосудам из Хумаринского городища. Они отличаются от наших сосудов тем, что песок в составе теста хоть и значителен, но мелкозернистый. Поэтому обжиг придает этим сосудам светло-черный цвет, тогда как на Хумаре они темно-серые или черные. В составе теста у них, в отличие от наших сосудов, отсутствуют также блестящие слюды.

Горшки описанного типа характерны и памятникам VIII—X вв. степных районов Краснодарского края. Особенно близки нашим горшки из поселений, расположенных в окрестности г. Армавира.

В частности обломки горшков богато представлены в инвентаре городища Кизиловая Балка и известны благодаря усилиям Н. И. Навротского<sup>15</sup>. Благодаря любезности последнего мы имели возможность ознакомиться с материалами из указанного городища. Они по всем основным признакам тождественны нашим сосудам. Отличаются они, как и Ставропольские горшки от наших сосудов по цвету и отсутствием блестящих слюды. Важно отметить, что здесь представлены все формы и типы керамики, бытующие в Хумаре в VIII—X веках.

Территориальная близость памятников степного Предкавказья (Ставропольского и Краснодарского краев) к Хумаринскому городищу и тождественность их материала, свидетельствует об этнической близости населения их, о высоком уровне развития производства и единых установившихся традициях.

Горшки указанного типа в значительном количестве встречаются также в соответствующих слоях средневековых городищ Дагестана.<sup>16</sup>

Гончарные горшки, аналогичные нашим сосудам, богато представлены в памятниках салтово-маяцкой культуры Подонья, Приазовья<sup>17</sup> и Восточной Таврики<sup>18</sup>.



Такого рода горшки со сплошным линейным орнаментом распространены были и широко бытовали в Болгарии в изучаемый период.<sup>19</sup> Гончарные горшки в указанных районах в целом по форме и орнаменту близки сосудам Хумаринского городища, хотя в каждом районе они имеют часто и различия друг от друга. Так, у большинства горшков Хумаринского городища нижняя часть тулова часто не украшена. Такая орнаментация характерна для зливкинских сосудов и отсутствует в Саркеле и Карнауховском поселении.<sup>20</sup> Наряду с этим в материалах Подонья встречается орнаментация внутренней стороны венчика<sup>21</sup> (орнамент — линейный, волнистый, отпечатки зубцов гребенки), чего нет на Хумаринском городище.

То же самое можно сказать о составе теста, имеющего, как справедливо пишет С. А. Плетнева, специфические особенности в каждом районе.<sup>22</sup>

Исследования, проведенные И. И. Ляпушкиным и С. А. Плетневой, позволили установить, что гончарные горшки с линейно-волнистым орнаментом — принадлежность южного (степного) варианта сарово-маяцкой культуры.<sup>23</sup>

Материалы из Северного Кавказа, собранные в последние годы, подтверждают правильность мнения авторов. Здесь они также прочно бытуют в степных поселениях и Хумаринском городище тождественных по ведущим элементам с южным вариантом салово-маяцкой культуры. В других памятниках, синхронных им, Центрального Кавказа, они за редким исключением, не встречаются. Для них характерна хотя близкая, но другая форма кухонной керамики. Нет горшков указанного типа и в инвентаре памятников Карачаево-Черкесии.

II. Наряду с гончарной кухонной посудой при раскопках Хумаринского городища попадаются в небольшом количестве и лепные горшки. Несмотря на немногочисленность находок лепных сосудов, все же можно по некоторым почти целым горшкам, найденным в 1974 и 1980 г. составить представление о их форме. Это сосуды с яйцевидным гладким туловом, с прямым широким горлом и плоским дном.

Некоторые экземпляры, судя по горшку из раскопа «А», найденного в 1980 г., имеют баночную форму с сильно расширенным туловом, немного сужающиеся к низу и плавно переходящие в широкое горло, венчик не выражен.

Отдельные экземпляры снабжены ручкой, прикрепленной одним концом к верхней, а другим в нижней части тулова.

Горшки изготовлены из некачественного рыхлого теста с примесью песка, обжиг слабый, неравномерный, черепок в изломе серый или темный, поверхность гладкая, заглажена.

Обычно, лепные горшки встречаются в самых верхних слоях памятника. Это свидетельствует о том, что они относятся к самому последнему периоду жизни на городище.

Такого рода лепные горшки хорошо известны в памятниках салтово-маяцкой культуры. По словам С. А. Плетневой «они попадают на всех поселениях болгарских племен VIII—IX вв н. в.»<sup>24</sup> Кроме того, лепные горшки описанного типа изредка встречаются в сельских поселениях юго-западной Таврики.<sup>25</sup>

Лепная посуда описанного типа была характерна различным тюркоязычным племенам, начиная с первых веков до XIII в. н. э. включительно, от Алтая до Дуная.

III. Другим видом кухонной керамики в материалах Хумаринского городища являются сковороды.

Описываемый тип сковородок в технологическом отношении ничем не отличается от кухонных горшков. Их тесто содержит в своем составе в качестве примеси крупнозернистый песок. Цвет сковородок оранжево-серый, пятнистый и аналогичен некоторым горшкам, дно слегка покрыто нагаром.

В Подонье известны сковороды, изготовленные на круге из глины с примесью крупнозернистого песка или дресвы, цвет их серый. Они имеют невысокие, прямые, слегка отогнутые наружу стенки и плоское дно. Высота 3—5 см, диаметр 25—30 см. Стенки с внешней стороны в некоторых случаях покрывались у них линейным орнаментом, а по срезу напоясились насечки или оттиски зубцов гребенки, иногда орнаментировались и с внутренней стороны дна.<sup>26</sup>

### Столовая керамика

Обломки столовой посуды в материалах Хумаринского городища составляет значительную часть всей керамики. В основном, она представлена фрагментами сосудов, поэтому их нелегко дифференцировать и дать описание всех форм этой группы. По хорошо сохранившимся верхним частям сосудов можно выделить следующие формы: кувшины (или кувшинообразные сосуды), кружки, корчаги, горшочки, миски и сковороды.

Объединение всех этих форм в одну группу и ее наиме-

нование условны. Как и при анализе первой группы керамики кухонной, так и здесь мы используем метод функционально-технологической классификации. Посуда всех указанных форм использовалась, в основном, для приема пищи. Технологическое объединение состоит в том, что она изготовлена из хорошей, чистой глины с измельченными примесями (песок, известковая крошка), хорошо обожжены, черепок в изломе серый и покрыты лощением — или сплошным, или в виде полос.

I. Особенно часто среди фрагментов столовой керамики встречаются обломки кувшинов так называемого салтовского типа, хорошо известных по памятникам Северного Донца, Подонья, Приазовья, Восточного Крыма и Ставропольской возвышенности.<sup>27</sup> Среди материалов городища встретилось несколько крупных обломков таких кувшинов, позволяющих судить о форме их верхней части. Они имеют узкое горло с хорошо выраженным сливом, которое отделяется от тулова тремя горизонтальными каннелюрами, идущими параллельно друг другу. Внешняя сторона горла и тулова покрыта вертикальными полосами лощения, внутренняя сторона горла заложена.

Ручки описываемых кувшинов имеют в сочетании характерный овальный контур. Они прикреплены к тулову, не посредством штыря, входящего в стену сосуда, как это практиковалось в аланской керамике, а особым образом — примазывая к телу сосуда расплюснутых концов глиняного катышка, из которого целиком формовалась ручка.

II. Кувшины второго вида представляют собой сосуды с раздутым туловом и высоким горлом-сливом. Поверхность тулова и горла покрыта сетчатым, вертикальным и горизонтальным орнаментом из лощенных полос.

III. Кувшины третьего вида представляют собой небольшие чернолощенные сосуды с раздутым туловом и низким горлом (согласно типологии салтово-маяцкой керамики это кружки)<sup>28</sup>. Они имеют одну довольно длинную ручку, прикрепленную одним концом к нижней части тулова, а другим концом — к верхней части горла. В большинстве случаев они представлены мелкими фрагментами. Правда, в 1974 г. в раскопе «А» был найден чернолощенный кувшинчик указанного типа с прочерченными на поверхности тамгообразным знаком в виде кружка с отходящими вниз в разные стороны двумя черточками-угольниками.<sup>29</sup>

Кувшины перечисленных видов, хорошо известны в памятниках всего Северного Кавказа<sup>30</sup>.

Важно отметить, что они имеют глубокие местные корни и основные формы их функционируют с первых веков раннего средневековья до X в., включительно<sup>31</sup> Ранние формы кувшинов перечисленных типов особенно богато представлены в Джамагатском могильнике, исследованном в 1978 году<sup>32</sup>.

Кувшины первых двух типов хорошо известны также в памятниках степного Предкавказья (Ставропольский и Краснодарский края) по материалам А. В. Гадло,<sup>33</sup> И. А. Отюцкого и Н. И. Навротского.

Кувшины всех перечисленных видов широко известны также в памятниках Подонья, Приазовья<sup>34</sup> и Волжской Болгарии.<sup>35</sup>

За пределами СССР они известны на территории Болгарской Народной Республики<sup>36</sup>. Среди посуды, собранной на городище, есть обломки, принадлежащие к другим формам кувшинов, но, к сожалению, восстановить их невозможно.

IV. Другим видом столовой керамики, фрагменты которой часто встречаются на Хумаре, являются корчаги. В нашем распоряжении целых сосудов нет, однако, имеется несколько крупных фрагментов тулова, которые можно причислить к корчагам. Эти фрагменты имеют по небольшой ручке, круглой в сечении, прикрепленные к плечикам сосуда, тесто хорошего качества, обжиг равномерный, черепок звонкий черно-серого или оранжево-коричневого цвета<sup>37</sup>.

Большая часть, обнаруженных в Хумаринском городище корчаг, снабжены резным линейно-волнистым орнаментом.

Сосуды указанного типа не свойственны синхронным Хумаринскому городищу, памятникам Карачаево-Черкесии, Кабардино-Балкарии, Чечено-Ингушетии и Северной Осетии. Но корчаги были широко распространены в салтово-маяцких памятниках Подонья и Приазовья.<sup>38</sup>

Другим видом столовой керамики, фрагменты которой редко встречаются в составе инвентаря городища, являются сковороды. Они изготовлены из плотного тонкоотмученного глиняного теста, характерного для столовой посуды и имеют темно-серый цвет. Аналогичная по форме и тесту сковорода известна по материалам Ставропольских селищ,<sup>39</sup> обломки ее покрыты горизонтально-линейным орнаментом. По-

добного же типа сосуды, иногда украшенные линейным орнаментом, известны среди материалов Саркела.<sup>40</sup>

Другие виды столовой керамики — горшки, кружки и миски представлены единичными фрагментами. Орнаментального декора они не имеют, отсутствует также и залощенность. В технологическом отношении они ничем не отличаются от кувшинов и корчаг и выделены нами лишь функционально.

Вся столовая керамика, несмотря на индивидуальное различие, является в целом проявлением одного ремесленно-художественного направления. Она связана едиными приемами приготовления глиняного теста, способами форм, общими приемами орнаментации. Ее объединяет одинаковая техника, нанесение полос лощения и равномерный довольно качественный обжиг.

### Тарная керамика

I. Наиболее полно в этой группе представлены амфоры. Красно-глиняные амфоры VIII—X вв. — массовый материал в городище. Они в процентном отношении занимают второе место после кухонных горшков. К сожалению, в основном это фрагменты, но часть амфор удалось почти полностью реконструировать, а от множества других сохранились верхние части с венчиком и ручками, сохранились также и днища, поэтому можно довольно полно и четко воспроизвести форму данных сосудов. Все они имеют красный обжиг и изготовлены из чистой плотной глины. У некоторых экземпляров поверхность покрыта ангобом.

В составе амфор Хумаринского городища по форме тулова, ручек, венчика, по характеру орнамента и цветовой окраске черепка, можно выделить пять видов сосудов, хорошо известных в литературе и твердо датированных VIII—X вв. н. э.

К первому виду относятся большие бороздчатые амфоры (высотой 60—70 см) с высоким горлом и плавно суживающимися к низу туловом. Они круглодонные, имеют две длинные ручки, прикрепленные одним концом к венчику, а другим — к верхней части плечика. Ручки в большинстве случаев посередине имеют продольное ребро или выступ гребень. По имеющим материалам можно говорить о двух типах оформления венчика амфор.

У первого типа, обычно, венчик имеет плоский верхний край, выступающий в виде тонкого валика. У второго типа венчики валикообразной формы. Причем амфоры с венчи-

ком первого типа преимущественно встречаются в нижних горизонтах, а второго типа — в верхних пластах культурного слоя VIII—X вв. Очевидно, амфоры с венчиком первого типа более ранние, чем вторые. Характерно для этих сосудов сильно выраженная борозчатость. Они изготовлены из чистой глины, тесто плотное, с примесью мелкодробленного шамота, обжиг качественный, равномерный, черепок краснокирпичного цвета.

Ко второму виду амфор (высота 50—60 см.) мы относим сосуды с зонами рифления. Это круглодонные яйцевидной формы сосуды с крутыми плечиками, высоким горлом, пухлым венчиком (встречаются амфоры и с коротким горлом) и двумя ручками, плавно опускающимися на плечи.

Ручки, прикрепленные к венчику и плечикам сосуда так же, как и вышеописанных амфорах, и имеют выступ — гребень посередине. Указанные амфоры имеют гладкое округло-раздутое тулово, украшенное в верхней части зонами мелко-го частого рифления. Они изготовлены из плотного и хорошо отмученного теста с примесью мелкодробного шамота, обжиг качественный красный, равномерный.

Указанные амфоры после первого вида, наиболее многочисленны в материалах Хумары.

Следующий вид амфор по форме аналогичен, судя по имеющимся фрагментам, только что описанным. Характерной особенностью их тулова также является орнамент — мелкие зоны рифления. Только поверхность последних, в отличие от предыдущих, покрыта белым ангобом. Они изготовлены из очень плотного хорошо отмученного теста, глина светлого тона и покрыта белым ангобом, содержит примесь шамота.

К четвертому виду относятся яркочерные амфоры с характерной примесью в тесте мелкого песка и желтовато-золотистой слюды. Сосуды этого типа также представлены фрагментами, целых амфор нет. Поэтому трудно точно установить их форму. В 1975 году нами обнаружен фрагмент такой амфоры, на котором прочерчен тамгообразный знак в виде трезубца, подобный знакам, встреченным на камнях в кладке стен Хумаринского городища.<sup>47</sup> Однако, судя по более крупным обломкам, эти амфоры по форме тулова, венчика и ручек были близки другим видам сосудов описанным выше. Тесто амфор напоминает Фаногорийскую античную глину.

Наконец, к пятому виду относятся сосуды, близкие к первому, но отличающиеся от всех других видов небольшим размером (высота 38—42 см.) Эти амфоры представляют

собой круглодонные яйцевидные сосуды с крутыми плечиками, коротким туловом и горлом, венчиком в виде валика, двумя ручками, примыкающими к горлу непосредственно под венчиком. Они имеют выступ-гребень, образующий на наружной части ребро, только с выступом посередине. Поверхность тулова указанных амфор украшена горизонтальными линиями — бороздами.

Следует отметить, что многие фрагменты амфор, найденные на городище, имеют на тулове два и более отверстия, а стенки с внутренней стороны покрыты тонким слоем черного вещества.

Амфоры перечисленных видов не характерны для инвентаря средневековых памятников Карачаево-Черкесии. Как, выше отмечали, благодаря усилиям советских археологов в Карачаево-Черкесии, открыто и исследовано большое количество поселений. Но ни в одном из них нет амфор, за исключением Нижне-Архызского городища<sup>42</sup> и городища «Указатель».<sup>43</sup> Но амфоры Нижнеархызского городища относятся к более позднему времени (X—XIII вв), а материалы из второго памятника пока не опубликованы. Амфоры не встречаются также и в инвентаре памятников Кабардино-Балкарии, Северной Осетии, Чечено-Ингушетии и Дагестана.

На Северном Кавказе амфоры изучаемого типа известны в болгарских поселениях VIII—X вв и на Ставропольской возвышенности, которые стали известны в науке благодаря разведкам А. В. Гадло.<sup>44</sup> В большом количестве фрагменты амфор попадают в поселения VIII—X вв. Краснодарского края. В частности, они известны в инвентаре поселения, расположенного в окрестности г. Армавира по материалам С. А. Навротского. Амфоры из этого поселения по форме, составу теста, по цвету и другим признакам имеют самые близкие аналогии посуде, найденной в Хумаринском городище.

Вне Северного Кавказа совершенно тождественно нашим сосудам амфоры найдены в памятниках Таврики, Приазовья и на Нижнем Дону.

Так амфоры, аналогичные первому типу наших амфор найдены в восточной части Крыма в Чабан-Куле, в Канакской балке, в Херсонесе<sup>45</sup>, в Приазовье<sup>46</sup>, в хазарском слое Саркела на Дону<sup>47</sup>, в Салтове и на некоторых славянских поселениях.<sup>48</sup>

Причем в Таврике (в Чабан-Куле, Канакской балке и в Херсонесе) обнаружены гончарные мастерские, где производили этот вид амфор<sup>49</sup>. По мнению А. Л. Якобсона и С. А.

Плетневой амфоры, производимые в гончарных центрах Восточного Крыма развозились по Причерноморью и по всему Подонью<sup>50</sup>.

Совершенная тождественность наших амфор с посудой Восточного Крыма и наличие там крупных мастерских по производству тары, дает основание полагать, что первый вид Хумаринских амфор привозился также оттуда.

Амфоры второго, третьего и четвертого типа Хумаринского городища имеют очень близкие аналогии в памятниках вышеуказанных районов. Так амфоры с зонами рифления найдены в Керчи<sup>51</sup>, на Керченском<sup>52</sup> и на Таманском<sup>53</sup> полуостровах, Саркеле<sup>54</sup> и в Карнаухском поселении на Дону,<sup>55</sup> на Северном Донце,<sup>56</sup> на Маныче.

По мнению А. Л. Якобсона амфоры с зонами рифления производилось в восточной Таврике.<sup>57</sup> Амфоры, поверхность которых покрыта белым агнобом и плечики украшены линейным орнаментом прочно бытовали и на Таманском полуострове<sup>58</sup>. Причем они, как и некоторые типы амфор нашего памятника, в тесте содержали примесь шамота.

То же самое следует сказать о небольших бороздчатых амфорах, выделенных нами в пятую группу. Аналогичные амфоры в VIII—IX вв. были широко распространены в Северном Причерноморье<sup>59</sup> и Приазовье.<sup>60</sup>

Итак, вышеприведенные аналогии свидетельствуют о том, что в целом амфоры для центральных районов Северного Кавказа и Дагестана не типичны. Амфоры Хумаринского городища тождественны аналогичной посуде Северного Причерноморья и Приазовья, а также Подонья. Причем амфоры аналогичные первому, второму и пятому типу Хумаринских амфор, изготовлялись в гончарных центрах Таврики.<sup>61</sup> Надо полагать, что они завозились на городище из этих районов. Очевидно, Хумара, как крупный военно-политический центр Хазарии на Северном Кавказе была тесно связана с юго-западными районами каганата. Прежде всего из них в городище поступали вино, оливковое масло, различные пряности.

Амфоры с их содержимым были доступны не всем слоям населения. Об этом красноречиво говорят материалы Хумаринского городища: массовость фрагментов амфор внутри больших оборонительных стен — в собственно крепости, и полное отсутствие их на территории поселений, примыкающих к крепости с северной стороны и являющихся составной частью Хумаринского городища. Очевидно, это свидетельствует в пользу глубокой социальной дифференциации общества.



В этой связи заслуживает внимание вывод С. А. Плетневой, сделанный на основе изучения амфор Подонья и Приазовья. Она в результате многолетних исследований салтово-маяцких памятников пришла к заключению, что обломки амфор попадают почти на каждом городище-замке, однако, на большинстве прилегающих к городищам поселений их нет или почти нет. Это подчеркивает разницу между населением замков, имевшим возможность покупать дорогие продукты, и населением поселков, в руки которого они не попадали.<sup>62</sup>

Большой интерес представляет датировка амфор для определения хронологических рамок хазарского слоя нашего городища.

И. И. Ляпушкин<sup>63</sup>, А. Л. Якобсон<sup>64</sup> и С. А. Плетнева<sup>65</sup> амфоры Подонья, Приазовья и Таврики, тождественные нашим, относят к VIII—X вв. н. э. Такая датировка предложена на основе твердых факторов (монеты, петрографический анализ, состав комплекса), массового материала и не вызывает сомнения. Суммарно к этому времени относятся и амфоры Хумаринского городища. Такой датировке не противоречат и другие материалы, найденные в слое, где бытуют амфоры. Так, они найдены вместе с кухонными горшками и столовой посудой, датирующихся VIII—X вв. н. э. Следует отметить, что 1 и 5 тип наших амфор встречается во всех пластах слоя VIII—X вв, следовательно, они бытовали весь указанный период. Амфоры с зонами рифления чаще встречаются в верхних горизонтах слоя, поэтому их предпочтительно отнести к IX—X вв. н. э.

II. Кроме амфор, в составе керамики городища VIII—X вв. встречаются фрагменты красноглиняных кувшинов. Правда они представлены слабо и по сравнению с другими типами керамики, незначительны. Несколько фрагментов стенок и венчика от кувшина обнаружены в 1977 г. в раскопе «I» в цитадели. Верхняя часть, венчик и ручка от другого кувшина найдены в 1980 г. в раскопе «А». Судя по этим фрагментам, кувшины изготовлены из рыхлого теста, в котором значительная примесь песка, черепок в изломе слоистый темно-красного цвета при толщине около 1 см. По имеющимся фрагментам, кувшины имели венчик в виде плоского валика. Такие кувшины не характерны для Северного Кавказа. В инвентаре памятников Кавказа, синхронных Хумаринскому городищу, они вообще не встречаются.

Однако они хорошо известны по работам С. А. Плетневой<sup>66</sup> и А. Л. Якобсона, посвященных памятникам Приазовья.

Подонья и Северного Причерноморья. По мнению С. А. Плещевой и А. Л. Якобсона, специально занимавшихся изучением средневековой керамики Восточной Европы, центры их производства находились в Таматархе, Саркеле и Херсонесе. Поэтому надо полагать, эти кувшины на Хумару привозились или с Северного Причерноморья или из Приазовья.

III. В материалах Хумаринского городища встречаются фрагменты больших сероглиняных толстостенных пифосов. Правда их немного и фрагментарность находок не позволяет составить полное представление о их форме. Можно только отметить, что это были большие сосуды с яйцевидным туловом, широким горлом, треугольным в сечении венчиком, изготовленные из плотного теста. Судя по имеющимся фрагментам, бытовали желобчатые и гладкостенные пифосы. Если учесть «устойчивость форм пифосов, державшихся очень долго и изменявшихся очень медленно»<sup>69</sup>, то можно допустить, что хумаринские пифосы были аналогичны сосудам, широко распространенным в средние века в различных районах Юго-Восточной Европы. В частности, пифосы часто встречаются в памятниках Северного Кавказа.<sup>70</sup>

По справедливому заключению В. А. Кузнецова, в бытовой керамике городищ Северного Кавказа VIII—XII вв. они составляют массовый материал.<sup>71</sup> В Карачаево-Черкесии пифосы, помимо Хумары, найдены нами в Римгорском и Инджургатинском городищах.

Кроме того, обломки сосудов тождественных описываемым найдены нами в 1977-и 1979 гг. на поселении у аула Новый Карачай, расположенное недалеко от Хумаринского городища. В 1973 г. разбитый большой пифос был найден нами в Кубинском городище. Фрагменты сероглиняных и красноглиняных пифосов с горизонтальными<sup>72</sup>, треугольными в сечении валиками найдены В. Б. Ковалевской в городище «Указатель».

Наши наблюдения позволяют полагать, что в VIII—X вв. в Карачаево-Черкесии изготовляли сероглиняные пифосы с яйцевидным туловом с резко отогнутым плоским венчиком, в некоторых экземплярах их тулова были снабжены желобками и валиками.

Пифосы широко бытовали в изучаемый период и в памятниках Подонья и Приазовья,<sup>73</sup> сближающихся с Хумарой по культуре и этническому составу населения.

В Таврике в изучаемый период были распространены большие пифосы нескольких типов: шаровидный или яйце-

видной формы с желобками, гладкостенные, а также с обручами — валиками.<sup>74</sup>

Несмотря на то, что пифосы являлись сосудами местного производства, в материалах Хумары, как мы говорили, они встречаются редко и немногочисленны. Очевидно, основным типом большой тары являлись пифосообразные сосуды, достаточно богато представленные в составе керамики Хумаринского городища, к рассмотрению которых мы и переходим.

Пифосообразные сосуды по форме и по тесту напоминают кухонные горшки, но отличаются от них большими размерами. Они представляют собой большие сосуды яйцевидной формы с постепенно суживающимся ко дну туловом массивным отогнутым венчиком (диаметр венчика 50—60 см.)

Характерной особенностью и отличием является то, что их шейка выражена очень слабо или почти отсутствует, поэтому венчик непосредственно переходит в тулово. Изготовлены сосуды из очень рыхлого и грубого теста, в которое в качестве примеси в большом количестве добавлен крупнозернистый песок, цвет серый, толщина стенок 1,5—3 см. Поверхность сосудов обычно орнаментирована: корпус целиком покрыт горизонтальными, реже вертикальными линиями рифления, а по венчику наносилась ложновитая композиция с глубокими косыми вмятинами. В составе керамики этого типа иногда встречаются обломки сосудов, имеющих, наряду с линейным орнаментом, линейно-волнистый пояс в верхней части тулова. Описываемые сосуды более характерны для нижних пластов, хотя они изредка встречаются и в верхних пластах культурного слоя памятника.

Пифосообразные сосуды не имеют аналогий в керамическом комплексе памятников Центрального Кавказа, в том числе Карачаево-Черкесии. Они известны в поселениях VIII—X вв, расположенных в окрестностях г. Армавира и в протобулгарских селищах Ставропольской возвышенности<sup>75</sup>. Пифосообразные сосуды описанного нами типа были широко распространены в поселениях VIII—X вв. Подонья. Так, по мнению И. И. Ляпушкина они найдены почти на всех поселениях<sup>76</sup> в бассейне р. Дона. Пифосообразные сосуды изредка встречаются в хазарском слое Саркела.<sup>77</sup> На основе тщательного и глубокого анализа керамического комплекса памятников Подонья, С. А. Плетнева пришла к заключению, что эти сосуды наиболее характерны для поселений VIII—IX вв. Северного Донца; «к началу X в. они, по-ви-

димому, исчезают — этим объясняется тот факт, что в Саркеле их очень мало».<sup>78</sup>

Наши материалы из раскопок Хумаринского городища, кажется, подтверждает вывод С. А. Плетневой. Как выше уже отмечалось, пифосообразные сосуды встречаются в нижних слоях, датирующихся VIII—IX вв, а в верхних слоях их мало.

Итак, обзор керамики Хумары VIII—X вв. свидетельствует о том, что она в целом представляет комплекс, типичный для многочисленных салтово-маяцких памятников Нижнего Подонья, Восточного Крыма, степного Предкавказья, Тамани. Амфоры и красноглиняные кувшины завезены в Хумару из ремесленных центров Крыма и Приазовья. Обилие фрагментов этих сосудов, в целом не типичных для Центрального Кавказа и Дагестана, объясняется тем, что Хумаринское городище было расположено на международной торговой трассе и было тесно связано с юго-западными районами Хазарии.

Вся остальная керамика является продуктом производства хазаро-болгарского населения, обитавшего в VIII—X вв. в предкавказских степях. Очевидно именно этому населению и принадлежала Хумаринская крепость, бывшая крупным военно-политическим центром каганата.

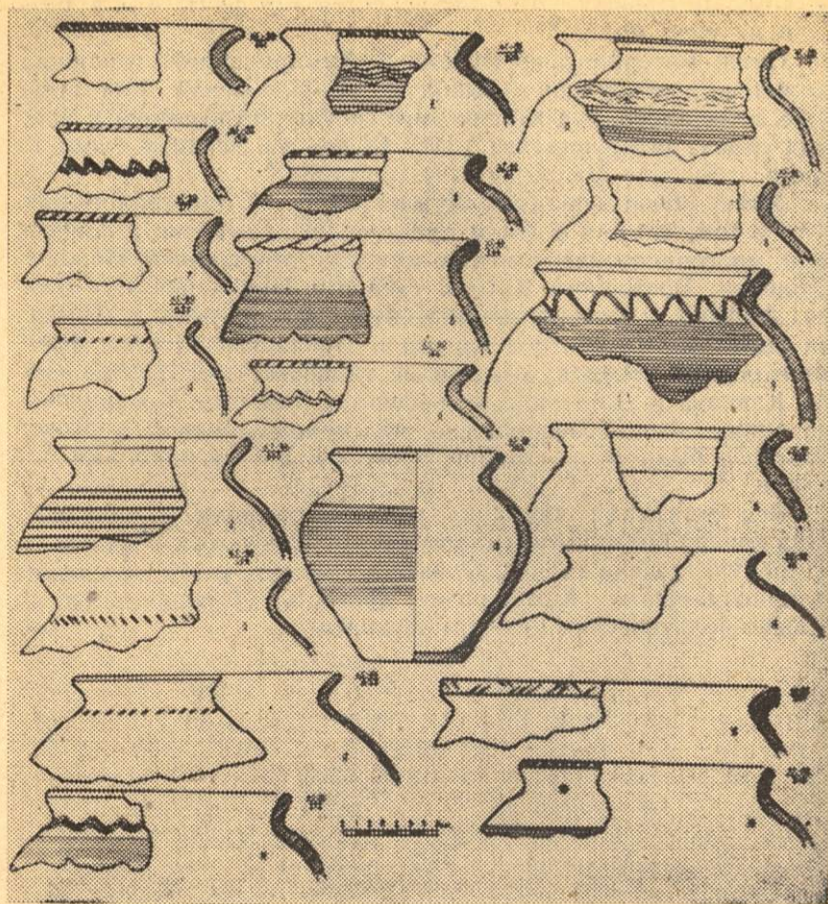


Рис. 1. Кухонная керамика Хумаринского городища по раскопкам 1980 г.: 10, 15, 16, 17, 18, 20 — VIII—VI вв. до н. э., остальные относятся к VIII—X вв. н. э.

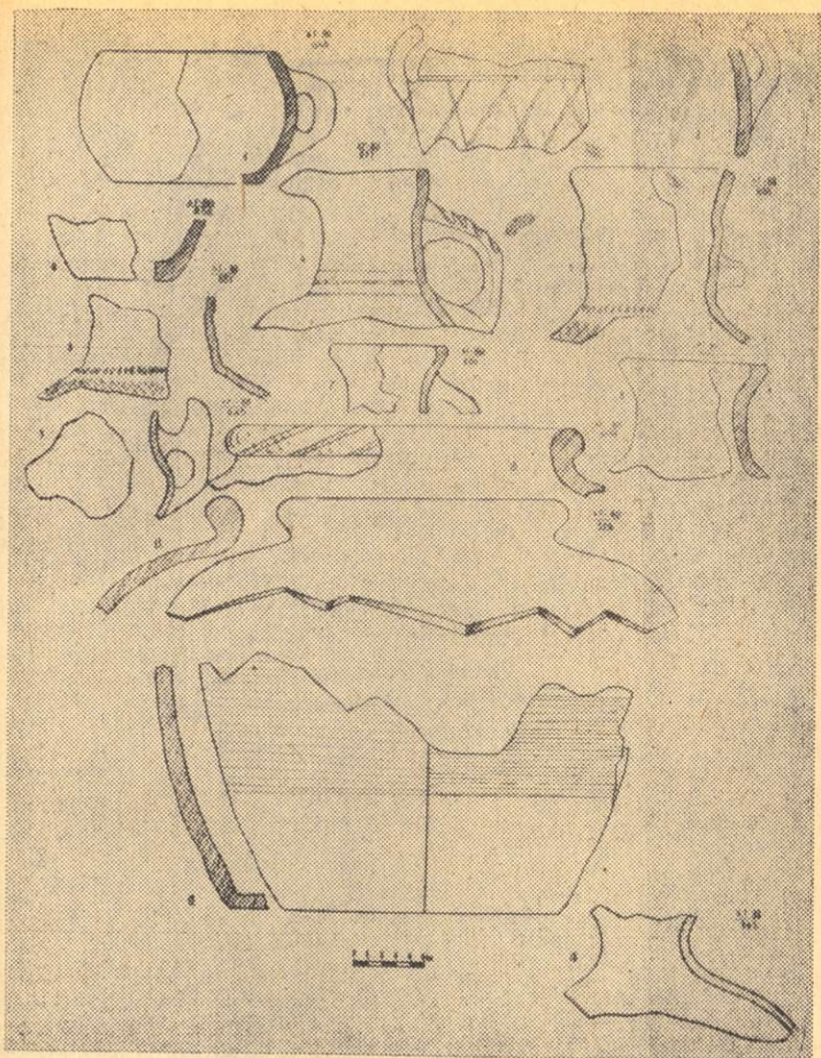


Рис. 2. Некоторые типы керамики из раскопа А по раскопкам 1980 г.: 1 — лепной горшок, 2 — корчага, 3—9 — кувшины, 10 — пифособразный сосуд, 11—12 — пифосы, 13 — кувшин.

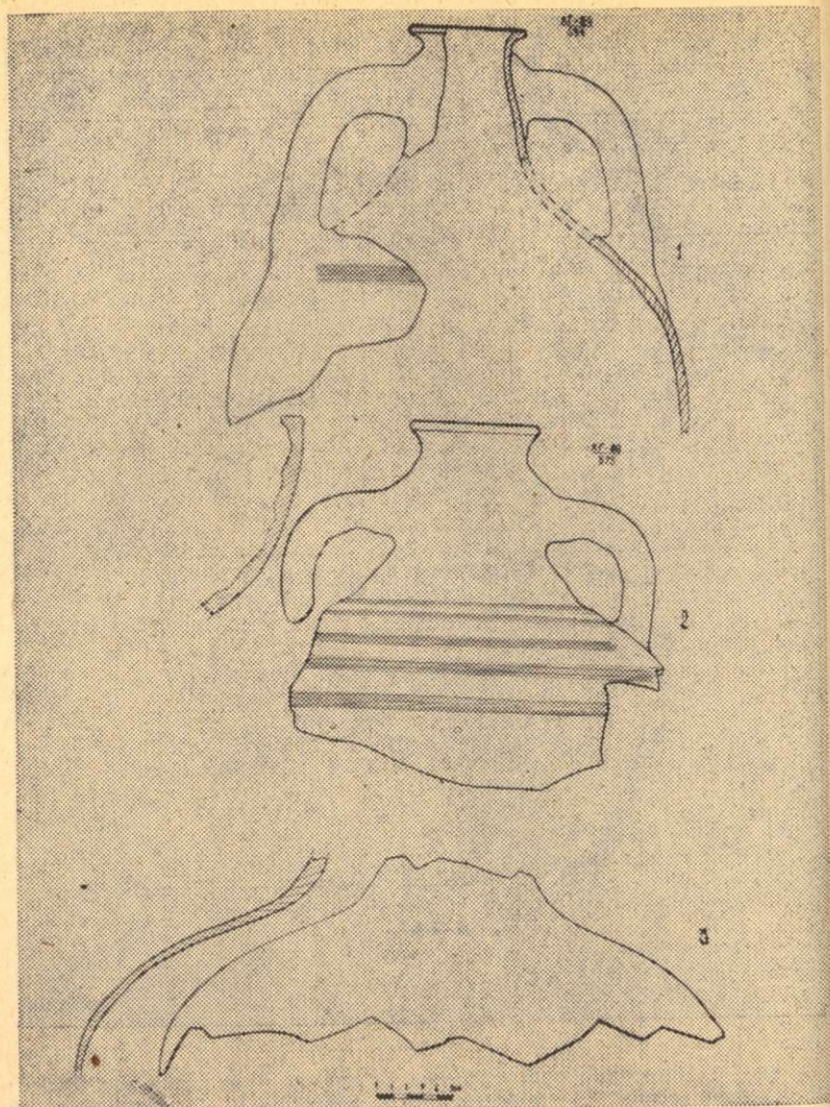


Рис. 3. Амфоры и пифос из раскопа А.

#### ПРИМЕЧАНИЕ

<sup>1</sup> А. Фиркович. Археологические разведки на Кавказе. Записки Императорского археологического общества. СПб, 1857, т. IX, с. 385—388.

<sup>2</sup> Е. Д. Фелицын. Некоторые сведения о средневековых генуезских поселениях в Крыму и Кубанской области. «Кубанский сборник», т. V. Екатеринодар, 1889, с. 1—24.

<sup>3</sup> В. М. Сысоев. Поездка на реки Зеленчук, Кубань и Теберду летом 1895 г. МАК, 1904, вып. IX, с. 143—146.

<sup>4</sup> Н. Е. Талицкий. Очерки Карачая. СМОМПК, 1909, вып. 40, с. 6—8.

<sup>5</sup> А. Н. Дьячков-Тарасов. Неизвестный торговый путь из Хорезма в Византию через Кавказ. «Новый Восток». М., 1930, т. 28, с. 148—156.

<sup>6</sup> В. А. Кузнецов. Надписи Хумаринского городища. СА, 1963, № 1, с. 303.

<sup>7</sup> Е. П. Алексеева. Древняя и средневековая история Карачаево-Черкесии. М., 1971, с. 132—135.

<sup>8</sup> Х. Х. Биджиев, А. В. Гадло. Раскопки Хумаринского городища в 1974 г. Археология и этнография Карачаево-Черкесии. Черкесск, 1979, с. 27—51.

<sup>9</sup> Х. Х. Биджиев, А. В. Гадло. Раскопки Хумаринского городища в 1975 г. Вопросы средневековой истории Карачаево-Черкесии. Черкесск, 1979, с. 14—33.

<sup>10</sup> И. И. Ляпушкин. Памятники салтово-маяцкой культуры в бассейне р. Дона, с. 108; С. А. Плетнева. От кочевий к городам; с. 166.

<sup>11</sup> В. А. Кузнецов. Считает подобные сосуды характерными для аланской керамики VIII—IX вв. Пятигорья, Кабардино-Балкарии и Северной Осетии, см.: В. А. Кузнецов. Глиняные котлы Северного Кавказа. КСИА, 99, 1967, с. 36; он же. Змейский катакомбный могильник, МАДИСО, т. 1, 1961, с. 63.

<sup>12</sup> А. В. Гадло. Археолого-этнографические исследования 1972 г. в западных районах Ставропольского края. МИСК, вып. 14. Ставрополь, 1976, с. 157.

<sup>13</sup> Пользуюсь случаем выразить благодарность И. А. Отыцкому за ознакомление с керамикой из с. Китаевка.

<sup>14</sup> Ставропольский краеведческий музей, инв. № 249.

<sup>15</sup> Пользуюсь случаем выразить благодарность Н. И. Навротскому за любезное ознакомление с материалами из его раскопок, хранящихся во Дворце пионеров г. Армавира.

<sup>16</sup> А. В. Гадло. Городище Казар-Кала. КСИА, 144. М., 1975, с. 65—66.

<sup>17</sup> С. А. Плетнева. От кочевий к городам, с. 106—108; И. И. Ляпушкин. Памятники салтово-маяцкой культуры в бассейне Дона. ТВДАЭ, т. 1. МИА, 62, с. 106.

<sup>18</sup> А. Л. Якобсон. Средневековая керамика и керамическое производство средневековой Таврики. Л., 1979, с. 60—61, 80—81.

<sup>19</sup> Ж. Вь. Жарова. Славяно-българскомо селище край с Поинно Силитренско. София, 1956, с. 20, рис. 11; Ст. Станчев. Некропъм до Нови Пазар. София, 1958, с. 56—63, рис. 5, 6, 8, 1—4, табл. XIV, 1; И. Чангова. Средневековна битова керамика от България (VIII—XI вв.) — Археология (София), 1959, кн. 1—2, с. 135, рис. 123, 1.

<sup>20</sup> С. А. Плетнева. От кочевий к городам, с. 108.

<sup>21</sup> И. И. Ляпушкин. Указ. соч., с. 103.

<sup>22</sup> С. А. Плетнева. От кочевий к городам, с. 106.



- <sup>23</sup> И. И. Ляпушкин. Указ. соч., с. 106; С. А. Плетнева. Указ. соч., с. 112.
- <sup>24</sup> С. А. Плетнева. От кочевий к городам, с. 104.
- <sup>25</sup> А. Л. Якобсон. Средневековая керамика и керамическое производство средневековой Таврики, с. 64; С. А. Плетнева. Указ. соч., с. 106.
- <sup>26</sup> И. И. Ляпушкин. Памятники салтово-маяцкой культуры в бассейне р. Дона, с. 110, рис. 6—1.
- <sup>27</sup> С. А. Плетнева. Указ. соч., с. 117, рис. 28; А. В. Гадло. Указ. соч., там же.
- <sup>28</sup> С. А. Плетнева. Указ. соч., с. 116, рис. 29, 1, 2, 57.
- <sup>29</sup> Х. Х. Биджиев, А. В. Гадло. Раскопки Хумаринского городища в 1974 г. Археология и этнография Карачаево-Черкесии, Черкесск, 1979, с. 42, рис. 14.
- <sup>30</sup> В. А. Кузнецов. Аланские племена Северного Кавказа. МИА, 1962, № 106. М., рис. 24, 27.
- <sup>31</sup> В. А. Кузнецов. Указ. соч., рис. 15—А, Б.
- <sup>32</sup> Х. Х. Биджиев. Отчет археологической экспедиции КЧНИИ за 1978 г., с. 22. Архив КЧНИИ, Рукописный фонд.
- <sup>33</sup> А. В. Гадло. Салтово-маяцкие (протоболгарские) селища северо-восточного Ставрополя. X Крупновские чтения по археологии Северного Кавказа (тезисы докладов). М., 1980, с. 30.
- <sup>34</sup> С. А. Плетнева. От кочевий к городам, с. 117, рис. 28.
- <sup>35</sup> В. Ф. Геннинг, О. Х. Халиков. Ранние болгары на Волге. М., 1964, с. 47, рис. 5.
- <sup>36</sup> С. А. Плетнева. От кочевий к городам, с. 118.
- <sup>37</sup> Х. Х. Биджиев. Средневековая керамика Хумаринского городища, с. 159.
- <sup>38</sup> С. А. Плетнева. От кочевий к городам, с. 118—121.
- <sup>39</sup> Х. Х. Биджиев. Средневековая керамика Хумаринского городища, с. 157.
- <sup>40</sup> С. А. Плетнева. Указ. соч., с. 122, рис. 30, 4.
- <sup>41</sup> Х. Х. Биджиев, А. В. Гадло. Раскопки Хумаринского городища в 1975 г. Вопросы средневековой истории Карачаево-Черкесии, 1979, с. 33, рис. 8.
- <sup>42</sup> В. А. Кузнецов. Алания в X—XII вв. Орджоникидзе, 1970.
- <sup>43</sup> В. А. Ковалевская. О работах средневекового отряда Ставропольской экспедиции. АО, 1977, с. 102.
- <sup>44</sup> А. В. Гадло. Памятники салтово-маяцкой культуры, с. 105.
- <sup>45</sup> А. Л. Якобсон. Керамика и керамическое производство средневековой Таврики. Л., 1979, с. 12—1, 2, 4, 5.
- <sup>46</sup> С. А. Плетнева. Номедские поселения през VII—IX вв. в Приазовье и бассейна на р. Дон. Археология. София, 1964, кн. 4, с. 3, рис. 2.
- <sup>47</sup> С. А. Плетнева. Керамика Саркела-Белой Вежи. ТВДАЭ, т. II, 1959. МИА, № 75, с. 240, рис. 28—3, 7, 50, 13—15.
- <sup>48</sup> Т. И. Артамонов. Средневековые поселения на Дону. Л., 1935, с. 71, рис. 35; И. И. Ляпушкин. Славянские поселения на территории хутора Ближняя Мельница. ТВДАЭ. МИА, № 62, 1958, т. 1, с. 345, рис. 13, 14.
- <sup>49</sup> А. Л. Якобсон. Указ. соч., с. 30.
- <sup>50</sup> А. Л. Якобсон. Указ. соч., с. 30—31; С. А. Плетнева. От кочевий к городам, с. 129.
- <sup>51</sup> А. Л. Якобсон. Указ. соч., с. 32.

<sup>52</sup> Д. Б. Шелов. Раскопки средневекового поселения в Восточном Крыму. КСИИМК, вып. 68, 1957, рис. 39, 1.

<sup>53</sup> Н. В. Анфимов. Средневековые амфоры с нефтью с Таманского полуострова. КСИИМК, вып. 49, 1953, с. 151.

<sup>54</sup> С. А. Плетнева. Керамика Саркале-Белой Вежи, с. 243, рис. 29, 5.

<sup>55</sup> И. И. Ляпушкин. Памятники салтово-маяцкой культуры в бассейне р. Дона. ТВДАЭ, т. I. МИА, № 62, 1958, с. 114, рис. 8.

<sup>56</sup> И. И. Ляпушкин. Указ. соч., там же.

<sup>57</sup> С. А. Плетнева. От кочевий к городам, с. 129.

<sup>58</sup> Там же.

<sup>59</sup> А. Л. Якобсон. Раннесредневековые поселения Восточного Крыма. Боспорские города, т. II. МИА, № 85, 1958, с. 473; рис. 2, 1; А. В. Гадло. Средневековое селище на берегу Керчинского пролива. КСИА, вып. 113, 1968.

<sup>60</sup> С. А. Плетнева. От кочевий к городам, с. 129, рис. 33, 1.

<sup>61</sup> А. Л. Якобсон. Керамика и керамическое производство средневековой Таврики, с. 32. В пользу крымского происхождения основной части наших амфор говорят также составы их теста. В результате сопоставления данных петрографического анализа амфор городища с данными по другим памятникам, удалось установить, что IV группа наших амфор соответствует I группе крымских амфор (Г. М. Ковнурко. Петрографический анализ средневековых амфор из Крыма и Приазовья. КСИА, вып. 113, 1968, с. 119—121). К сожалению, анализ, произведенный Г. М. Ковнурко, не охватил достаточное количество амфор Крыма и Приазовья, поэтому амфоры остальных групп нашего городища не находят в них аналогии.

<sup>62</sup> С. А. Плетнева. От кочевий к городам, с. 131.

<sup>63</sup> И. И. Ляпушкин. Указ. соч., с. 116.

<sup>64</sup> А. Л. Якобсон. Керамика и керамическое производство средневековой Таврики, с. 32—33.

<sup>65</sup> С. А. Плетнева. Указ. соч., с. 130—132.

<sup>66</sup> С. А. Плетнева. Указ. соч., с. 131—133.

<sup>67</sup> С. А. Плетнева. Указ. соч., там же.

<sup>68</sup> А. Л. Якобсон. Указ. соч., с. 33.

<sup>69</sup> А. Л. Якобсон. Средневековая керамика и керамическое производство средневековой Таврики, с. 33.

<sup>70</sup> В. А. Кузнецов. Аланские племена Северного Кавказа, с. 113.

<sup>71</sup> В. А. Кузнецов. Алания в X—XIII вв. Орджоникидзе, 1971, с. 126.

<sup>72</sup> В. Б. Ковалевская. Указ. соч., с. 102.

<sup>73</sup> С. А. Плетнева. Указ. соч., с. 121.

<sup>74</sup> А. Л. Якобсон. Указ. соч., с. 34—36.

<sup>75</sup> А. В. Гадло. Салтово-маяцкие (протоболгарские) памятники в восточной части Ставрополя. X Крупновские чтения по археологии Северного Кавказа (тезисы). М., 1080, с. 112.

<sup>76</sup> И. И. Ляпушкин. Памятники салтово-маяцкой культуры в бассейне Дона. ТВДАЭ, т. I, с. 112.

<sup>77</sup> С. А. Плетнева. Керамика Саркала-Белой Вежи. ТВДАЭ, т. II, с. 222.

<sup>78</sup> С. А. Плетнева. Указ. соч., там же.